

МИНИСТЕРСТВО ИСКУССТВА И КУЛЬТУРНОЙ ПОЛИТИКИ
УЛЬЯНОВСКОЙ ОБЛАСТИ
ОБЛАСТНОЕ ГОСУДАРСТВЕННОЕ БЮДЖЕТНОЕ ПРОФЕССИОНАЛЬНОЕ
ОБРАЗОВАТЕЛЬНОЕ УЧРЕЖДЕНИЕ
«УЛЬЯНОВСКИЙ КОЛЛЕДЖ КУЛЬТУРЫ И ИСКУССТВ»

**УЧЕБНО - МЕТОДИЧЕСКИЕ РЕКОМЕНДАЦИИ ПО НАПИСАНИЮ И
ЗАЩИТЕ ВЫПУСКНОЙ КВАЛИФИКАЦИОННОЙ РАБОТЫ**

Направления подготовки:

53.02.01 – Музыкальное образование

44.02.03 – Педагогика дополнительного образования

Ульяновск 2022

Настоящие учебно-методические рекомендации дополняют и развивают сложившийся в ОГБПОУ «УКК и И» порядок подготовки и защиты выпускных квалификационных работ.

Рекомендации разработаны в соответствии с ФГОС СПО с целью повышения качества подготовки студентов и с учетом формирования необходимых компетенций для его дальнейшей профессиональной деятельности.

В них сформулированы основные требования к выпускным квалификационным работам, определены цели, задачи и формы выполнения выпускных квалификационных работ; приведены рекомендации по выбору темы работы, этапы ее выполнения, объему, структуре, оформлению, а также процедуре защиты.

Пособие предназначено для студентов, преподавателей, организаторов учебного процесса.

ОГЛАВЛЕНИЕ

1 ОБЩИЕ ПОЛОЖЕНИЯ	5
2 ЦЕЛИ И ЗАДАЧИ ВЫПОЛНЕНИЯ ВЫПУСКНОЙ КВАЛИФИКАЦИОННОЙ РАБОТЫ	7
3 ВИДЫ ВЫПУСКНЫХ КВАЛИФИКАЦИОННЫХ РАБОТ И ИХ ОТЛИЧИТЕЛЬНЫЕ ОСОБЕННОСТИ	9
4 ВЫБОР ТЕМЫ ВЫПУСКНОЙ КВАЛИФИКАЦИОННОЙ РАБОТЫ	12
5 ЭТАПЫ ВЫПОЛНЕНИЯ ВЫПУСКНОЙ КВАЛИФИКАЦИОННОЙ РАБОТЫ	14
6 ВЗАИМОДЕЙСТВИЕ СТУДЕНТА С НАУЧНЫМ РУКОВОДИТЕЛЕМ В ПЕРИОД ВЫПОЛНЕНИЯ ВЫПУСКНОЙ КВАЛИФИКАЦИОННОЙ РАБОТЫ	16
7 ТРЕБОВАНИЯ К ОБЪЁМУ, СТРУКТУРЕ И СОДЕРЖАНИЮ ВЫПУСКНОЙ КВАЛИФИКАЦИОННОЙ РАБОТЫ	17
7.1 Титульный лист и оглавление	19
7.2 Введение	22
7.3 Основная часть	32
7.4 Заключение, список использованных источников и приложение	40
8 ТРЕБОВАНИЯ К ОФОРМЛЕНИЮ РАБОТЫ	50
8.1 Ссылки	52
8.2 Основные элементы библиографического описания	52
8.3 Правила написания числительных в тексте	56
8.4 Сокращение слов, словосочетаний	57
8.5 Правила цитирования	59
8.6 Правила оформления текста	61
8.7 Правила оформления приложений	65
8.8 Правила оформления презентации	65

9	ПОДГОТОВКА	К	ЗАЩИТЕ	ВЫПУСКНОЙ	
	КВАЛИФИКАЦИОННОЙ РАБОТЫ				68
10	ПРОЦЕДУРА	И	РЕЗУЛЬТАТЫ	ЗАЩИТЫ	ВЫПУСКНОЙ
	КВАЛИФИКАЦИОННОЙ РАБОТЫ				70
	СПИСОК	ИСПОЛЬЗОВАННЫХ	ИСТОЧНИКОВ		73
	ГЛОССАРИЙ				74
	ПРИЛОЖЕНИЯ				75
	Приложение А	Образец	титульного	листа	75
	Приложение Б	Образцы	листов	задания на выполнение выпускной	
	квалификационной работы и календарного плана				76
	Приложение В	Образец	листа	нормоконтроля ВКР	78
	Приложение Г	Образец	листа	отзыва на ВКР	80
	Приложение Д	Образец	листа	рецензии на ВКР	83
	Приложение Е	Пример	оформления	оглавления ВКР (дипломной	
	работы, дипломного проекта)				85
	Приложение Ж	Пример	оформления	списка использованных	
	источников				86
	Приложение И	Пример	оформления	таблицы	88
	Приложение К	Пример	оформления	иллюстративного материала	
	(рисунков, схем)				89
	Приложение Л	Пример	оформления	технологической карты	
	изготовления изделия по ДПИ				91
	Приложение М	Пример	оформления	технологической карты по ИЗО и	
	ДПИ				92
	Приложение Н	Схема	доклада	по защите выпускной	
	квалификационной работы				93
	Приложение П	Образец	листа	нормоконтроля ВКР(проекта)	94

1 ОБЩИЕ ПОЛОЖЕНИЯ

Целью государственной итоговой аттестации является установление степени готовности обучающегося к самостоятельной деятельности, сформированности профессиональных компетенций в соответствии с федеральным государственным образовательным стандартом среднего профессионального образования по специальности **44.02.03 Педагогика дополнительного образования, 53.02.01 Музыкальное образование**.

Главной задачей по реализации требований федерального государственного образовательного стандарта является реализация практической направленности подготовки специалистов со средним профессиональным образованием. Конечной целью обучения является подготовка специалиста, обладающего не только и не столько совокупностью теоретических знаний, но, в первую очередь, специалиста, готового решать профессиональные задачи. Отсюда коренным образом меняется подход к оценке качества подготовки специалиста. Упор делается на оценку умения самостоятельно решать профессиональные задачи. Поэтому при разработке программы государственной итоговой аттестации учтена степень использования наиболее значимых профессиональных компетенций и необходимых для них знаний и умений. Видом государственной итоговой аттестации выпускников специальностям СПО **44.02.03 Педагогика дополнительного образования и 53.02.01 Музыкальное образование** является дипломная работа или дипломный проект. Этот вид испытаний позволяет наиболее полно проверить освоенность выпускником профессиональных компетенций, готовность выпускника к выполнению видов деятельности, предусмотренных ФГОС СПО.

Проведение государственной итоговой аттестации в форме дипломной работы или дипломного проекта позволяет одновременно решить целый комплекс задач:

- ориентирует каждого преподавателя и студента на конечный результат;
- позволяет в комплексе повысить качество учебного процесса, качество подготовки специалиста и объективность оценки подготовленности выпускников;
- систематизирует знания, умения и опыт, полученные студентами во время обучения и во время прохождения производственной практики;
- расширяет полученные знания за счет изучения новейших практических разработок и проведения исследований в профессиональной сфере;
- значительно упрощает практическую работу Государственной аттестационной комиссии при оценивании выпускника (наличие перечня профессиональных компетенций, которые находят отражение в дипломной работе или дипломном проекте).

В программе государственной итоговой аттестации разработана тематика дипломных работ, отвечающая следующим требованиям: овладение профессиональными компетенциями, комплексность, реальность, актуальность, уровень современности используемых средств.

К государственной итоговой аттестации допускаются обучающиеся, выполнившие все требования основной профессиональной образовательной программы и успешно прошедшие промежуточные аттестационные испытания, предусмотренные учебным планом.

2 ЦЕЛИ И ЗАДАЧИ ВЫПОЛНЕНИЯ ВЫПУСКНОЙ КВАЛИФИКАЦИОННОЙ РАБОТЫ (ДИПЛОМНАЯ РАБОТА, ДИПЛОМНЫЙ ПРОЕКТ)

ВКР – это научно- исследовательская работа, основными целями которой являются:

- систематизация, закрепление, расширение теоретических и практических знаний, применение этих знаний при решении научных и практических задач психолого-педагогического характера;

- развитие навыков самостоятельной научной работы и овладение методикой проведения исследований при решении психолого-педагогических вопросов;

- оценка уровня подготовленности студента к профессиональной деятельности.

ВКР – это форма самостоятельной работы студента, отражающая приобретенные в процессе обучения общие и профессиональные компетенции, которые включают в себя:

- владение базовыми знаниями по профессии;
- овладение навыками самостоятельного получения знаний;
- способность к организации и планированию;
- владение способами получения информации;
- способность к анализу и синтезу;
- сформированность исследовательских способностей;
- способность работать самостоятельно и готовность к реализации собственного потенциала.

Задачи, решаемые студентом в ВКР (дипломная работа, дипломный проект), должны быть направлены на достижение поставленных целей и соответствовать перечню профессиональных компетенций по специальности, установленному в общем виде ФГОС СПО.

Представляемая к защите ВКР:

- представляет собой теоретико-практическое исследование одной из актуальных проблем соответствующей специальности, в которой студент демонстрирует уровень овладения необходимыми теоретическими знаниями, практическими умениями и опытом практической деятельности, позволяющими ему самостоятельно решать профессиональные задачи;

- должна отражать уровень освоения студентом методов научного анализа социальных и психолого-педагогических явлений, умение делать теоретические обобщения и практические выводы, обоснованные предложения и рекомендации по совершенствованию изучаемого вопроса в изучаемой области.

ВКР должна:

- носить творческий характер;

- отвечать требованиям логического и четкого изложения материала, доказательности и достоверности фактов;

- отражать умение студента пользоваться рациональными приемами поиска, отбора, обработки и систематизации информации, способности работать с различными источниками информации;

- содержать примеры из практики соответствующей специальности, по реализации конкретной проблемы;

- соответствовать правилам оформления работы, установленным соответствующими государственными стандартами (четкая структура, логичность содержания, правильное оформление библиографических ссылок, библиографического описания, библиографического списка, аккуратность исполнения работы)

3 ВИДЫ ВЫПУСКНЫХ КВАЛИФИКАЦИОННЫХ РАБОТ И ИХ ОТЛИЧИТЕЛЬНЫЕ ОСОБЕННОСТИ

Выпускная квалификационная работа выполняется в форме *дипломной работы или дипломного проекта*.

Дипломная работа может носить *практический, опытно-экспериментальный, теоретический характер*.

1. Дипломная работа, носящая ***практический характер***, имеет следующую структуру:

- введение, в котором раскрываются актуальность и значение темы, формулируются цели и задачи работы;

- теоретическая часть, в которой содержатся теоретические основы разрабатываемой темы;

- практическая часть, которая состоит из проектирования педагогической деятельности, описания её реализации, оценки ее результативности. Практическая часть может включать в себя систему разработанных занятий, уроков, внеклассных форм работы, комплектов учебно - наглядных или учебно – методических пособий и т.п. с обоснованием их разработки и методическими указаниями по их применению;

- заключение, в котором содержатся выводы и рекомендации относительно возможностей практического применения полученных результатов.

2. Дипломная работа, носящая ***опытно-экспериментальный характер***, состоит из:

- введения, в котором раскрываются актуальность и значение темы, формулируются цели и задачи эксперимента;

- теоретической части, в которой даны история вопроса, уровень разработки проблемы в теории и практике, психолого–педагогическое обоснование проблемы;

- практической части, в которой представлены план проведения эксперимента, характеристики методов экспериментальной работы, основные этапы эксперимента (констатирующий, формулирующий, контрольный), анализ результатов опытно - экспериментальной работы;

- заключения, в котором содержатся выводы и рекомендации относительно возможностей практического применения полученных результатов.

3. Дипломная работа, носящая *теоретический характер*, состоит из:

- введения, в котором раскрываются актуальность и значение темы, определяется предмет, формулируются цели и задачи исследования;

- теоретической части, в которой даны история вопроса, уровень разработки проблемы в теории и практике, психолого – педагогическое обоснование проблемы;

- практической части, в которой даны история вопроса, уровень разработанности проблемы в теории и практике посредством глубокого сравнительного анализа литературы, психолого-педагогическое обоснование проблемы,

- заключения, в котором содержатся выводы и рекомендации относительно возможностей использования материалов исследования.

Дипломный проект

Содержанием дипломного проекта является разработка изделия или продукта творческой деятельности. Основу выпускной квалификационной работы данной формы составляет проектная (практическая) часть. По структуре дипломный проект состоит из пояснительной записки и практической части.

В пояснительной записке дается анализ исторических аспектов темы; теоретическое, а в необходимых случаях и расчетное обоснование создаваемых изделий или продуктов творческой деятельности. Структура и содержание пояснительной записки определяются в зависимости от профиля специальности и темы дипломного проекта. Объем пояснительной записки должен составлять не менее 15 страниц печатного текста.

В практической части созданные продукты творческой деятельности представляются в виде готовых изделий, художественных произведений, картин, сценариев и т.п. в соответствии с видами профессиональной деятельности и темой дипломного проекта.

Практическая часть может быть представлена в виде видеоматериалов проведения мероприятий, постановки спектаклей, танцев и т.д.

4. ВЫБОР ТЕМЫ ВЫПУСКНОЙ КВАЛИФИКАЦИОННОЙ РАБОТЫ

Являясь заключительным этапом подготовки специалиста среднего звена, выпускная квалификационная работа должна подтвердить готовность академического студента самостоятельно решать конкретные профессиональные практические и научные задачи.

В этой связи важная роль принадлежит правильному выбору темы ВКР.

Тематика выпускных квалификационных работ определяется на заседании предметно–цикловой комиссии ОГБПОУ УККиИ, утверждается после предварительного положительного заключения работодателей (п.8.6 ФГОС СПО) и доводится до сведения студентов.

Студент может выбрать тему работы из предлагаемого перечня тем выпускных квалификационных работ, либо, исходя из собственных научных и практических интересов, предложить свою тему исследования, не выходя за рамки изучаемого направления. Свобода выбора тем выпускных квалификационных работ позволяет реализовать индивидуальные научные и практические интересы академического абитуриента.

Конкретная тематика выпускных квалификационных работ должна отвечать следующим требованиям:

- соответствовать задачам подготовки специалистов;
- учитывать направления и проблематику современных научно-педагогических исследований;
- приобщать студентов к работе над проблемами, которые исследуют отдельные преподаватели и педагогический коллектив в целом;
- учитывать разнообразие интересов студентов в области педагогической теории и практики;
- разрабатывать актуальные проблемы обучения и воспитания детей.

При выборе темы студент должен:

- убедиться в доступности материалов (научного, теоретического, практического) по выбранной теме ВКР;

- выявить наличие неисследованных или мало исследованных проблем теоретического и практического характера в данной области;
- определить уровень собственной подготовки по исследуемой теме при выборе вида исследования (теоретического или практического).

5. ЭТАПЫ ВЫПОЛНЕНИЯ ВЫПУСКНОЙ КВАЛИФИКАЦИОННОЙ РАБОТЫ

Процесс выполнения выпускной квалификационной работы включает в себя ряд взаимосвязанных этапов, перечень которых (в порядке выполнения) представлен ниже:

- выбор темы и её утверждение в установленном порядке;
- формирование структуры и календарного графика выполнения работы, согласование с научным руководителем;
- сбор, анализ и обобщение материалов по выбранной теме;
- формирование основных теоретических положений, практических выводов и рекомендаций по результатам анализа;
- подготовка письменного проекта выпускной квалификационной работы и его представление руководителю;
- доработка первого варианта ВКР с учетом замечаний руководителя;
- чистовое оформление ВКР, списка использованных источников литературы, глоссария и приложений;
- подготовка доклада для защиты ВКР на заседании аттестационной комиссии;
- сдача ВКР на нормоконтроль и оперативное устранение выявленных недостатков;
- получение допуска к защите ВКР;
- подготовка мультимедийной презентации.

Для определения степени готовности выпускника к защите выпускной квалификационной работы проводится **предзащита**.

Предзащита – это специальное слушание, на котором выпускник колледжа выступает с докладом, представляет завершённый текст и презентацию выпускной квалификационной работы.

Предзащита проводится с целью выявления уровня готовности выпускной квалификационной работы и оказания студентам помощи в

подготовке к защите ВКР. Проведение предзащиты ВКР позволяет своевременно выявить пробелы, возникшие в ходе выполнения студентом итоговой работы.

Предзащита проводится в два этапа.

Первый этап предзащиты проводится в феврале-марте. На данном этапе проходит защита первой (теоретической) главы ВКР. Студент должен представить один экземпляр текста работы (переплёт не обязателен). На этом этапе выпускнику предоставляется возможность получить рекомендации квалификационной комиссии по содержанию, выполнению и оформлению ВКР.

Второй этап предзащиты проводится в апреле-мае. На данном этапе студент представляет один экземпляр текста **готовой** работы. Особое внимание на втором этапе предзащиты уделяется второй главе работы и заключению. Комиссия в рекомендательной форме выносит суждение о степени соответствия выполненной выпускной квалификационной работы установленным нормам, что находит свое отражение в рекомендации работы к защите. Комиссия также может вынести решение о направлении ВКР на доработку, обозначив основные недостатки и возможные варианты их устранения. Студентам, выполняющим дипломный проект (творческий продукт, изделие), необходимо продемонстрировать на втором этапе предзащиты степень готовности практической части. Это могут быть сами изделия, либо фото- и видео-отчеты.

График предзащиты доводится до сведения студентов не позднее, чем за 1 месяц до заседания комиссии по предзащите.

6. ВЗАИМОДЕЙСТВИЕ СТУДЕНТА С НАУЧНЫМ РУКОВОДИТЕЛЕМ В ПЕРИОД ВЫПОЛНЕНИЯ ВЫПУСКНОЙ КВАЛИФИКАЦИОННОЙ РАБОТЫ

В соответствии с Положением о государственной итоговой аттестации выпускников образовательных учреждений среднего профессионального образования в Российской Федерации для подготовки выпускной квалификационной работы студенту назначается руководитель. На руководство ВКР на каждого обучающегося предусмотрено двадцать часов. Это время отводится на консультирование, чтение выпускной квалификационной работы и написание отзыва.

Выпускная квалификационная работа является самостоятельной работой студента, в которой руководитель осуществляет консультирование студента как по формированию структуры ВКР (выбору темы, разработке рабочего плана ВКР, списка литературы и т.д.), а также и по конкретным вопросам содержательного характера в пределах объема академических часов, установленных соответствующими нормативными документами ОГБПОУ УККиИ. Руководитель решает вопрос о готовности ВКР к защите.

7. ТРЕБОВАНИЯ К ОБЪЁМУ, СТРУКТУРЕ И СОДЕРЖАНИЮ ВЫПУСКНОЙ КВАЛИФИКАЦИОННОЙ РАБОТЫ

ВКР студента должна характеризоваться:

- четкой целевой направленностью;
- логической последовательностью материала;
- краткостью и точностью формулировок;
- конкретностью изложения результатов работы;
- доказательностью выводов и обоснованностью рекомендаций;
- грамотным изложением и оформлением.

Объем выпускной квалификационной работы (без приложений) составляет не менее 35 страниц выровненного по ширине компьютерного текста.

Выпускная квалификационная работа студента должна содержать структурные составляющие:

- **титульный лист** (приложение А);
- **оглавление** (приложение Е);
- **введение**;
- **основная часть** (разделы, главы, параграфы);
- **заключение**;
- **гlossарий** (примером оформления glossария к ВКР может служить glossарий к данному методическому пособию);
- **список сокращений** (если требуется);
- **список использованных источников** (приложение Ж);
- **приложения**.

Сопроводительные документы, прилагаемые к ВКР:

- задание и календарный план на выполнение ВКР (приложение Б);
- результаты нормоконтроля ВКР (приложение В);
- отзыв научного руководителя (приложение Г);
- рецензия на ВКР (приложение Д);

- диск с записью презентации и электронной версии ВКР.

Задание на выполнение ВКР выдается студенту руководителем после утверждения темы. В нем отражены основные этапы выполнения ВКР, рекомендуемая литература. На оборотной стороне бланка задания ведется календарный план, в котором основные этапы выполнения ВКР расписаны более подробно в виде консультаций по написанию глав, параграфов и т.д.

Нормоконтроль осуществляется с целью установления соответствия ВКР действующим методическим указаниям ОГБПОУ УККиИ по выполнению и оформлению ВКР. Нормоконтроль проводится на этапе представления студентом полностью законченной ВКР.

В **отзыве** руководителя должна содержаться характеристика проделанной студентом работы, отмечены ее актуальность, новизна, положительные стороны и недостатки, упорядоченно перечислены качества выпускника, выявленные в ходе его работы над заданием:

- сформированность навыков работы с научной литературой;
- умение организовать и провести теоретическое и экспериментальное исследование;
- адекватность используемых методов исследования и методов математической обработки результатов;
- сформированность навыков интерпретации полученных результатов, их обсуждения;
- обоснованность и ценность полученных результатов и выводов;
- возможность практического применения результатов;
- степень самостоятельности студента в работе над проблемой, уровень сформированности общих и профессиональных компетенций студента, проявившихся в процессе выполнения ВКР. В заключение отзыва руководитель делает вывод о возможности допуска студента к защите и предлагает свой вариант оценки работы.

Рецензия должна быть строго индивидуальной.

В рецензии на работу отмечается:

- ее актуальность;
- полнота и обстоятельность изложения поставленной проблемы, решения выдвинутых целей и задач;
- эффективность используемых методов;
- практическая ценность и возможность использования полученных результатов;

Рецензент, направляя свое внимание на качество выполненной работы, должен дать оценку выполненной студентом ВКР в соответствии с требованиями ФГОС.

7.1 Титульный лист и оглавление

Титульный лист - это первая страница работы, на которой указываются следующие сведения:

- полное наименование учебного заведения;
- специальность (код и название), дополнительная квалификация (если есть);
- вид работы (дипломная работа либо дипломный проект);
- наименование темы работы (прописывается без слова «тема», в кавычки не заключается, точка в конце названия не ставится);
- сведения о студенте (курс, Ф.И.О. в родительном падеже);
- сведения о научном руководителе (ученая степень или звание, должность, Ф.И.О. в именительном падеже);
- наименование места выполнения работы и год ее написания (без слова «год»).

Являясь первой страницей дипломной работы, титульный лист, как правило, заполняется и оформляется в конце основного этапа выполнения работы, когда весь материал будет написан и оформлен в соответствии с требованиями, предъявляемыми к выпускным квалификационным работам.

Оглавление – это вторая страница работы, где указываются все ее структурные элементы (введение, главы, заключение, список использованных источников, приложение) и проставляются страницы, с которых они начинаются.

Обязательное требование - повторение в заголовках оглавления названий разделов, представленных в тексте, в той же последовательности и соподчиненности.

В дипломной работе, как правило, выделяется две главы. Следует заметить, что объем глав должен быть примерно равен по отношению друг к другу.

Первая глава носит теоретический характер, а во второй главе представлен практический материал исследования. Студент может описать результаты проведенной практической работы и в теоретической главе, подтверждая или опровергая выделенные теоретические положения.

Типичной ошибкой при составлении оглавления работы является наличие большого количества параграфов и пунктов, выделение которых свидетельствует о неумении студента систематизировать имеющийся материал. Рекомендуются в каждой главе выделять не менее двух и не более четырех параграфов, выделение большого количества параграфов, так же как и пунктов, является нецелесообразным. Также следует учесть, что каждый из пунктов должен быть объемом не менее двух страниц.

При составлении оглавления, чаще всего студенты встречаются с трудностями в формулировании названия заголовков работы (глав, параграфов, пунктов). Следующие основные рекомендации помогут избежать трудностей и грамотно сформулировать заголовки ВКР:

- Первостепенную важность имеет логическая последовательность выделенных глав, параграфов и пунктов.
- Основные понятия, сформулированные в названии темы ВКР, должны найти отражение в оглавлении работы, поскольку сущность каждого из них обязательно должна быть раскрыта в ее содержании.

- Заголовок должен быть достаточно кратким, т.е. не содержать лишних слов, но в тоже время он не должен состоять из одного слова. Односложный заголовок утрачивает конкретность и приобретает нежелательную для отдельной главы или параграфа широту.

- В заголовках следует избегать употребления узкоспециальных терминов, сокращений, аббревиатур.

- Название каждой главы нужно сформулировать так, чтобы оно не было созвучным теме работы и не оказалось шире ее по объему содержания.

- Заголовки должны быть озаглавлены так, чтобы их название точно соответствовало содержанию текста.

- В названиях глав целесообразно опираться на содержание, представленное в данной части работы, а не функцию части исследования.

- Если в работе представлен материал практического исследования, то целесообразно главу, носящую теоретический характер, назвать «Теоретическое обоснование ...» или «Теоретические аспекты изучения...» и т.п. В этом случае, в названии главы или параграфа, в которой представлен материал практической работы, уместно употребить «Практическое изучение...», «Содержание практической работы *по изучению..., по использованию..., по определению..., по предупреждению..., по развитию..., по формированию..., по выявлению..., по решению проблем..., по решению вопросов..., по внедрению... и т.п.*».

Заметим, что первоначально составленный план работы может иметь динамичный характер и изменяться: расширяются отдельные главы и параграфы, вводятся новые параграфы с учетом собранного материала, другие параграфы, наоборот, могут объединяться или изыматься. Все корректировки обязательно должны согласовываться с научным руководителем.

Пример оглавления для выпускной квалификационной работы студента приводится в приложении Е.

7.2 Введение

Введение – это вступительная часть учебно-исследовательской работы, которая содержит в сжатой форме все фундаментальные положения, обоснованию которых посвящена дипломная работа студента. Во введении обосновывается актуальность выбранной темы, дается краткий анализ литературных источников, определяется степень изученности вопроса в теории и практике, формулируются понятийный аппарат исследования (проблема, цель и задачи, объект и предмет исследования), теоретическая основа, избранные методы исследования, теоретическая значимость и возможности практического использования предлагаемых материалов.

В процессе работы над темой выпускной квалификационной работы студент должен:

- всесторонне изучить определенную проблему, её теоретические и практические аспекты;
- проанализировать психолого–педагогическую и методическую литературу по теме;
- собрать и обобщить в рамках темы педагогическую практику;
- выработать собственное суждение по соответствующей проблеме, отношение к существующим научным позициям, точкам зрения, педагогической практике;
- по возможности сформулировать свои рекомендации по совершенствованию данной проблемы.

Приступая к написанию выпускной квалификационной работы, не спешите сразу писать введение, поскольку это ответственная часть текста, в которой должны точно, кратко и грамотно отражаться все ее достоинства. Поэтому лучше всего, определив понятийный аппарат исследования, начать с основной части текста, добиться ее оптимального варианта, а затем переходить к написанию введения и заключения, когда автором работы будет достигнута полная ясность в понимании выбранной темы.

Обоснование актуальности темы исследования – одно из основных требований, предъявляемых к исследовательским работам. Актуальность темы определяет ее приоритетность, научная значимость, перспективность и неразработанность.

Наиболее распространенными ошибками при написании актуальности являются:

- Представление информации, носящей второстепенный характер, которая загромождает текст и мешает полноценному ее восприятию: излишнее раскрытие какого-либо понятия, перечисление задач, направлений деятельности, условий и т.п. - что уместно и необходимо при написании основной части работы, а не во введении.
- Употребление общих фраз, не доказывающих актуальность исследования. Например, «Проблема исследования актуальна, поскольку движения на воздухе закаливают организм, способствуют усиленному обмену веществ, улучшают работу сердца и легких...».

С точки зрения композиционной структуры обоснование актуальности темы должно занимать примерно 2-4 страницы введения. Студент должен кратко обосновать причины выбора именно данной темы, охарактеризовать особенности современного состояния образования, которые актуализируют выбор темы. Необходимо обосновать недостаточность ее разработанности в научных исследованиях, необходимость изучения проблемы в новых современных условиях модернизации образования. Для обоснования актуальности темы можно обратиться к схеме, представленной в таблице 1.

Таблица 1

Схема обоснования актуальности темы

1. Показать значимость выделенной проблемы и необходимость её разрешения.	2. Показать недостатки в обученности и воспитанности учащихся, которые следует устранить.	3. Показать недостатки в педагогическом процессе, которые ведут к указанным недостаткам в обученности и воспитанности учащихся.	4. Показать степень разработанности выделенной проблемы в науке, указать недостаточно изученные аспекты.
---	---	---	--

Таким образом, обоснование актуальности должно содержать объяснение того, почему к данной теме целесообразно обратиться именно сейчас, какова научная и практическая необходимость, в каком состоянии находятся современные научные представления о предмете исследования. Умение сформулировать тему исследования и впоследствии доказать ее актуальность является первым шагом к успешной защите работы.

Для подтверждения и усиления актуальности выбранной темы далее должно следовать рассмотрение **степени научной разработанности проблемы**. Здесь нужно перечислить прошлых и современных, отечественных и зарубежных ученых, занимавшихся данной проблемой в различных направлениях, указать недостаточно освещенные пункты, а также недостатки или искажения, обусловленные слабой освещенностью темы в литературе, если таковые имеют место. Важно не пройти мимо особо значимых работ, дать им обоснованную критическую оценку, отметить их главные достоинства и недостатки. Необходимо быть объективным и в оценке собственного вклада в рассмотрение проблемы.

В дипломной работе формулируется **проблема исследования**. Проблема - это научный вопрос, на который имеющиеся на сегодняшний день знания не дают готового ответа. Ставя проблему, исследователь отвечает на вопрос: “Что надо изучить из того, что раньше не было изучено?”. Проблемы обусловлены возникшими противоречиями типа: практика – практика; практика – теория; теория – теория.

Проблема формулируется, как правило, в виде вопроса. Например: Как наиболее эффективно организовать работу с семьей в условиях специального дошкольного учреждения для детей с нарушениями в развитии? Как эффективно использовать компьютерные программы в обучении музыки в общеобразовательной школе?

Каждая проблема – это вопрос. Но не каждый вопрос – это проблема. Задавая вопрос, исследователь не должен дать на него однозначный ответ «да» или «нет», поскольку ответ будет получен в ходе проведения исследования.

Поэтому в формулировке проблемы должно быть заложено противоречие, которое необходимо разрешить в процессе исследования.

Объект исследования - это процесс или явление, порождающее проблему и избранное для изучения. Объект исследования – это сфера поиска. Это может быть: *процесс воспитания, процесс формирования, процесс развития, внеклассная работа, деятельность воспитанника, взаимодействие между субъектами процесса, психические процессы и т.п.* Объект исследования является более широким понятием, чем предмет исследования.

Предмет исследования – это часть объекта, выбираемая для исследования, его изучение и является целью исследования. Это может быть: *содержание, условия, среда, формы, методы, приемы обучения и воспитания, деятельность.*

Часто предмет исследования совпадает с темой исследования или близок к ней по звучанию. Если объект исследования - это область деятельности, то предмет – это изучаемый процесс в рамках объекта исследования.

Например:

Обратимся к теме о профессиональном выгорании педагогов дошкольных образовательных учреждений. В данном случае объект исследования – синдром профессионального выгорания педагогов дошкольных образовательных учреждений, предмет исследования – способы профилактики профессионального выгорания педагогов дошкольных образовательных учреждений.

Далее формулируется **цель исследования** – это то, что мы хотим получить при проведении исследования, некоторый образ будущего. Формулировка цели начинается с глагола: *изучить, рассмотреть, описать, установить, выяснить, определить, вывести и т.п.* Цель исследования направлена на решение поставленной проблемы.

Задачи исследования - это составные части цели; это те конкретные последовательные действия, которые необходимо выполнить для достижения

поставленной в работе цели или решения проблемы. Фактически, определение задач составит план работы, который будет отражен в оглавлении.

При формулировании задач исследования следует учитывать следующее:

- в дипломной работе должно быть не более 3-4 задач;
- чем больше ставится задач, тем больше ответов необходимо дать на поставленные вопросы, тем больше потребуется формулировать выводов;
- задачи формулируются конкретно, в соответствии с темой, проблемой и целью исследования;
- формулировка задач начинается с глагола: *проанализировать, изучить, рассмотреть, описать, определить, обобщить, установить, предложить, выявить, выяснить, разработать, проверить в опытной работе, апробировать, создать и т.п.*

Для того чтобы убедиться в правильности формулировки выдвинутых задач, необходимо вернуться к цели исследования и сопоставить их.

Например:

По теме исследования «Профилактика профессионального выгорания педагогов дошкольных образовательных учреждений» студент может так сформулировать проблему исследования: Какие способы профилактики синдрома профессионального выгорания могут быть использованы педагогами дошкольных образовательных учреждений? В таком случае цель исследования – изучить способы профилактики профессионального выгорания педагогов дошкольных образовательных учреждений. Для достижения поставленной цели могут быть выдвинуты следующие задачи:

1. Изучить сущность понятия «синдром профессионального выгорания».
2. Рассмотреть симптомы профессионального выгорания педагогов дошкольных образовательных учреждений, описанные в науке.
3. Предложить способы профилактики профессионального выгорания педагогов дошкольных образовательных учреждений из опыта работы практикующихся психологов.

Завершая формулировку основных компонентов понятийного аппарата исследования, еще раз подчеркнем, что все они взаимосвязаны, дополняют и корректируют друг друга. Проблема находит отражение в теме исследования, которая должна так или иначе отражать движение от достигнутого наукой, от привычного к новому, содержать момент столкновения старого с новым. В свою очередь, выдвижение проблемы и формулировка темы предполагают определение и обоснование актуальности исследования. Объект исследования обозначает область, избранную для изучения, а предмет – один из аспектов ее изучения. В то же время можно сказать, что предмет – это то, о чем исследователь намеревается получить новое знание. Таким образом, перечисленные компоненты научного аппарата исследования составляют систему, элементы которой в идеале должны соответствовать друг другу, взаимно их дополнять. По степени согласованности этих элементов можно судить о качестве самой научной работы.

Для того чтобы проверить, правильно ли сформулированы основные характеристики исследования, постарайтесь ответить на следующие вопросы:

- при выявлении проблемы исследования – Что надо изучить из того, что ранее не было изучено?
- при выборе темы исследования – Нашло ли отражение проблемы исследования в его названии?
- при обосновании актуальности – Почему эту проблему необходимо изучать именно сегодня?
- при определении объекта исследования – Что будет исследоваться?
- при определении предмета исследования – Какие новые отношения, свойства, аспекты, стороны, функции и т.д. объекта подлежат исследованию или углубленному изучению?
- при формулировке цели исследования – Какой результат исследования Вы намерены получить?
- при определении задач исследования – Что нужно сделать, чтобы цель

была достигнута? Позволяет ли последовательное решение этих задач достичь поставленную цель?

Итак, формулируя основные компоненты психолого-педагогического исследования (проблему, цель, задачи, объект, предмет), необходимо помнить, что они должны быть взаимосвязаны между собой. Для уточнения понятийного аппарата необходимо тщательно сопоставить все формулировки, проверить все соответствия и найти их отражение в выводах, которые будут написаны в заключении.

Во введении дипломной работы обязательно необходимо сформулировать **теоретическую основу исследования**. Теоретической основой являются работы, труды, взгляды, позиции, авторские идеи ученых, педагогов, психологов, в которых наиболее полно освещены аспекты рассматриваемой проблемы или интересно представлены точки зрения на предмет исследования. Под теоретической основой исследования имеются в виду не все источники, которые автор указывает в библиографическом списке - их десятки. Здесь речь идет о двух-трех научных трудах крупных ученых, педагогов или психологов, которые автор работы использовал при написании исследования.

Более сложным для студента является выделение **методологической основы исследования**, которую могут представлять фундаментальные концепции, учения, положения, теории, подходы выдающихся отечественных или зарубежных ученых, педагогов и психологов, которые легли в основу исследования. Если студент желает представить свое исследование на более высоком научном уровне, то он может последовательно выделить во введении дипломной работы как методологическую, так и теоретическую основы исследования. В большинстве случаев студенты ограничиваются формулировкой теоретической основы исследования.

Прописывая теоретическую и методологическую основы исследования, необходимо не просто указать фамилии авторов, а кратко представить те направления, положения или концепции, которые были использованы или легли в основу дипломной работы.

Например, представляя теоретическую основу дипломной работы по рассматриваемой нами теме о профессиональном выгорании, автор может написать: «В исследовании мы опирались на авторские идеи психологов Н.Г. Осуховой о профилактике профессионального выгорания и Е.Г. Ожеговой о факторах профессионального выгорания и методиках его диагностики».

Если в качестве примера рассмотреть дипломную работу по теме «Методы диагностики психологической готовности ребенка дошкольного возраста к обучению в школе», то автор работы мог написать следующее: «Методологической основой исследования является концепция психологической готовности к обучению в школе А.Н. Леонтьева и теория развивающего обучения Л.С. Выготского. Теоретическую основу исследования составляют научные труды Н.И. Гуткиной, которая разработала диагностическую программу по определению психологической готовности детей 6-7 лет к школьному обучению».

Наряду с этим можно использовать следующие фразы:

- *теоретической основой исследования являются взгляды (позиции, мнения, научные труды, работы, авторские идеи) ученых... о ...;*
- *методологическую основу исследования составляет концепция (учения, положения, теории, подходы) ученых ... о ...;*
- *которая наиболее полно (впервые) обосновала (осветила)....;*
- *который аргументировано представил....;*
- *... подробно рассматривает....;*
- *... не исключает возможности ..., объясняя это.... и т.п.*

Однако следует предупредить, что, выделяя теоретическую или методологическую основы исследования, студент должен отлично владеть информацией о каких взглядах и о чьих трудах идет речь, чтобы полно и грамотно ответить на вопросы членов комиссии во время защиты дипломной работы.

Успешность выполнения дипломной работы в наибольшей степени зависит от умения студента выбрать наиболее результативные **методы исследования**, поскольку именно они позволят достичь поставленной в работе цели.

Метод исследования – это способ получения достоверных научных знаний, умений, практических навыков и данных в различных сферах жизнедеятельности.

При выборе методики исследования необходимо вспомнить следующие моменты. Цель – это то, что мы хотим получить при проведении исследования, образ будущего. Результат – это то, что мы реально получили, образ настоящего. Методика же отвечает на вопрос о том, как мы это получили, т.е. на каких испытуемых, при помощи каких методов и в каких условиях.

В психолого-педагогических исследованиях выделяют 3 группы методов, приведенных на рисунке 1.



Рисунок 1 Группы методов исследования

Осуществляя выбор того или иного метода исследования, студент должен отчетливо представлять, с какой целью он его использует, какую задачу он помогает разрешить, какую полезную информацию по изучаемому вопросу он обеспечивает.

Работая с литературными источниками, студенты чаще всего указывают метод изучения и анализа психолого-педагогической литературы, забывая о других методах сбора фактических данных. Таковыми являются изучение педагогической документации и архивных документов: учебных планов и программ, личных дел и медицинских карточек, планов и дневников тренировок, протоколов соревнований, аналитических справок и анализов работы, материалов инспектирования, журналов учета успеваемости и посещаемости, статистических материалов и др.

Из разнообразия методов педагогического исследования необходимо выбрать такие, которые позволят получить достоверные результаты. Предпочтение следует отдавать комплексному использованию различных методов исследования.

Цель проведения научного исследования - получение нового для общества знания. Следует отметить, что для дипломной работы **научная новизна** результатов может иметь субъективный характер, определяться не по отношению к обществу, а по отношению к исследователю. В этом случае проведённая работа может представлять собой моделирование известных в науке решений.

Научная новизна в зависимости от характера и сущности исследования может формулироваться по-разному. Так, для работ практической направленности новизна определяется результатом, который был получен впервые, возможно подтвержден и обновлен или уточняет сложившиеся ранее научные представления и практические достижения.

Говоря о новизне исследования, следует говорить о том, какой вклад внес исследователь в решение той или иной проблемы. Новизна исследования может строиться в следующих формулировках: *описаны* (условия...),

раскрыты (формы и методы...), *обоснованы* (приемы использования..., положения о...), *определены* (педагогические условия..., возможности использования...), *выявлены* (особенности...), *установлены* (критерии...), *обоснованы* (условия формирования...), *сформулированы* (рекомендации..., требования...), *смоделирована* (последовательность включения...), *разработан* (комплекс...) и т.д.

Целесообразно выделить **практическую значимость** дипломного исследования и указать категории лиц, которым будет интересно познакомиться с его результатами (студенты педагогических колледжей, воспитатели дошкольных учреждений, родители, учителя, психологи и т.п.). Практическую значимость исследования следует отличать от практической значимости темы исследования, которая указывается до проведения исследования и рассматривается при характеристике актуальности.

7.3 Основная часть

Суммарный объем основной части выпускной квалификационной работы студента составляет не менее 30 страниц.

Основная часть работы делится на главы, параграфы и пункты, выделение которых должно служить логике изложения материала. Основная часть работы составляет по объему примерно 70% всего текста и обязательно должна соответствовать оглавлению работы. В работе не должно быть материала, выходящего за рамки темы или связанного с ней косвенно, но в тоже время материал должен полностью раскрывать тему исследования.

Основная часть состоит из двух глав, каждая из которых может делиться на параграфы. Разделы должны быть соразмерны друг другу, как по структурному делению, так и по объему.

Правила изложения теоретического материала дипломной работы.

1. В основной части подробно излагается ход исследования, обосновываются и формулируются его промежуточные результаты. Каждый

элемент основной части должен представлять собой законченный в смысловом отношении фрагмент работы. Этапы исследования должны следовать один за другим так, чтобы прохождение каждого предыдущего этапа необходимым образом подводило к последующему. Поэтому последовательность и логичность – важные требования, предъявляемые к изложению материала. Следует обращать особое внимание на логический переход от одной главы к другой, от параграфа к параграфу, а внутри параграфа – от пункта к пункту.

2. Содержание параграфа или главы должно соответствовать его названию.

3. Принципиальным требованием к основной части работы является наличие сформулированных автором работы выводов по каждому параграфу и по каждой главе, что способствует взаимосвязи между собой структурных элементов работы. В выводах следует сформулировать основную идею, изложенную в данном разделе. Кроме того, желательно одной фразой обозначить, как эти результаты будут использованы в следующем параграфе или главе.

4. При анализе литературы авторы дипломных работ могут совершить ошибку, перечисляя одну за другой прочитанные статьи и книги. Действительно трудно, когда есть интересный материал, подобранный автором работы, а приходится его сокращать, поскольку дипломная работа не должна содержать ничего лишнего, что уводит в сторону от заданной темы исследования. Необходимо попытаться раскрыть сущность вопроса, выделить главные (интересные, малоизученные, недостаточно освещенные в настоящее время) положения и ведущие идеи в соответствии с поставленными задачами. При изложении материала важно не просто описывать, а систематизировать, классифицировать, обобщать и давать критический анализ имеющихся данных. При изложении спорных (противоречивых) вопросов необходимо приводить мнения различных ученых и практиков. Если в работе критически рассматривается точка зрения кого-то из них, то уместно излагать мысль без сокращений и приводить цитаты. Обязательным, при наличии различных

подходов к решению изучаемой проблемы, является сравнение рекомендаций, содержащихся в работах различных авторов. После этого следует обосновать свое мнение по спорному вопросу или согласиться с одной из уже имеющихся точек зрения, выдвигая в каждом из случаев соответствующие аргументы.

6. Содержание дипломной работы заключается в отражении своего собственного понимания и осмысления проблемы на основе изученной литературы, оценки тех или иных аспектов педагогической теории со ссылкой на их авторов, доказательства каких-либо положений с приведением цитат - выдержек из какого-либо текста, включенных в собственный текст.

7. После каждого цитирования обязательно делается ссылка на автора и источник. Однако, описывая позиции авторов, не следует увлекаться большим количеством цитат, это загромождает текст и создает впечатление, что у автора работы нет собственных мнений и суждений.

8. В тексте, при ссылке на высказывания цитируемых авторов и выражении к ним отношения, рекомендуется использовать такие глаголы как: *анализирует, возражает, высказывает мнение, добавляет, доказывает, допускает, задает вопрос, излагает, констатирует, надеется, находит, начинает, не разделяет точку зрения, не соглашается, обнаруживает, обсуждает, объясняет, одобряет, отвечает, отмечает, отстаивает, определяет, пересказывает, пишет, повторяет, поддерживает, подтверждает, позволяет, полагает, понимает, предлагает, предполагает, представляет, признает, принимает точку зрения, приходит к выводу, разбирает вопрос, разделяет, размышляет, разрешает, разъясняет, рекомендует, решает проблему, следует, соглашается, сомневается, сообщает, спрашивает, ссылается, считает, указывает, упоминает, утверждает, уточняет.*

9. Следует обратить внимание на то, что в тексте работы обязательно должны быть ссылки на приложение, если оно представлено в работе.

10. В теоретической части работы некоторые студенты представляют исторический аспект развития проблемы исследования. В этом случае важно

уяснить, какие исторические условия и научные открытия способствовали появлению этих идей.

11. Безусловно, представляет интерес сравнительное исследование зарубежного и отечественного опыта по решению аналогичных проблем.

Итак, необходимыми правилами для грамотного написания основной части дипломной работы являются:

- представление мнений различных авторов по одному вопросу с их обязательной аргументацией;
- классификация, сравнение, систематизация, критический анализ представленных мнений;
- отражение своей позиции, точки зрения, мыслей, оценок, предложений и обязательное их обоснование;
- формулирование промежуточных и итоговых выводов, соответствующих основному тексту и названию главы или параграфа, и их аргументацию.

Правила изложения практического материала дипломной работы.

Выполняя дипломную работу практического или опытно-экспериментального характера, студент для подтверждения выделенных теоретических положений проводит небольшое исследование, апробируя какой-либо метод психолого-педагогического исследования на практике. В этом случае необходимо заранее продумать условия применения метода исследования и подготовить все необходимые материалы.

Наиболее востребованными являются методы наблюдения, анкетирования, опроса, беседы и моделирование.

При описании практической части исследования следует указать следующие основные моменты:

1. Выделить цель, с которой был использован тот или иной метод исследования.

2. Указать автора методик и литературный источник, из которого он взят. Если разработчиком являлся автор дипломной работы, это отмечается в данном пункте.

3. Дать краткую характеристику испытуемых – указать их количество (не менее 5 чел.), пол, возраст, а также характеристики испытуемых, которые представляют интерес для проводимого исследования.

4. Описать процедуру проведения, указать последовательность и условия проведения используемых методик, предлагаемые инструкции. При описании практической части исследования целесообразно приводить убедительные примеры и давать оценки.

Распространенной ошибкой в представлении практического материала исследования является ее описательный характер, когда студент просто описывает процесс наблюдения, эксперимента и пр., не подвергая полученные факты анализу или ограничиваясь только их количественной характеристикой в «процентах». Следует помнить, что собранный фактический материал тщательно изучается, анализируется и обрабатывается количественно и качественно.

Качественный анализ позволяет выявить, какие показатели в поведении, деятельности, знаниях детей выражены более интенсивно, какие менее, констатировать наличие или отсутствие определенных проявлений.

Количественный анализ предполагает подсчет показателей по выделенным критериям (количество верных и ошибочных ответов, количество выделенных признаков и т.д.), выделение процентного соотношения тех или иных факторов, признаков и т.п., что выражается в графиках, таблицах, диаграммах.

Составной частью психолого-педагогических исследований являются измерения. Их функции заключаются в количественном выражении уровня развития, наличия или интенсивности определенных признаков или свойств (знаний, умений, способностей и т.д.), которые изменяются под влиянием учебно-воспитательного процесса.

Измерения подразделяют на прямые и косвенные. Прямое представляет собой непосредственное сравнение измеряемого объекта с нормативом, эталоном (вес, рост и т.д.). Косвенное осуществляется на основе работы воспитанников, ответов на вопросы, разных проявлений в поведении (дисциплинированность, активность, моральные качества и т.п.). Самым простым способом измерения в педагогических исследованиях являются устные, письменные экзамены и практические занятия. С их помощью определяются продуктивность работы участников исследования, их характерные черты и особенности.

Оценить уровень сформированности тех или иных знаний, умений, качеств личности дошкольников, обучающихся и др. можно лишь в процессе каких-либо определенных действий, совершаемых этими людьми, когда они могут активно проявить свои знания, умения, качества личности. В процессе практической или опытно-экспериментальной работы студент должен определиться в своих измерителях и характеристиках наработанного фактического материала: в параметрах, критериях, показателях, которые должны быть представлены в тексте работы. Автору исследования необходимо четко выделить, по каким измерителям будет производиться оценка явлений или процессов.

Параметр – характеристика процесса, явления или системы. Известны следующие параметры усвоения знаний: число учебных элементов в учебном предмете (полнота предмета), уровень усвоения содержания предмета (уровень усвоения деятельности), степень абстракции изложения содержания предмета (научность обучения), автоматизация усвоенной деятельности (освоение деятельности), осознанность усвоения (способность к аргументации решений и действий).

Критерий – признак, согласно которому процесс, явление или результат можно оценить и отнести к одному из уровней (ступеней, степеней).

Показатель – величина, измеритель, характеризующий состояние какого-то одного аспекта функционирования системы.

Например, в проблеме развития познавательной активности учащихся параметрами, характеризующими ее, могут быть: вопросы познавательного характера учащихся к учителю, самостоятельный поиск информации по учебному предмету, инициатива в выполнении творческой задачи познавательного характера и т.д. Критериями познавательной активности может быть частота, полнота и т.д. проявления этих характеристик. Показателями являются конкретные числовые характеристики их проявлений у детей в единицу условно взятого времени (в течение одного урока или часа и т.д.).

5. Выделить результаты исследования - излагаются полученные данные, которые целесообразно представить в виде таблиц, графиков, диаграмм и сопроводить текстовым пояснением к ним.

В большинстве случаев, студент останавливается только на оценке положительных сторон проведенной работы, уменьшая или игнорируя негативные явления, замалчивая возникшие трудности, или искажает результаты своего исследования. Только строгий, объективный анализ всех положительных и отрицательных моментов и результатов проведенного исследования может дать действительную картину состояния вопроса, позволяет выявить реальные трудности и дать действенные практические результаты.

Умение студента критически оценить собственный опыт работы и сделать правильные выводы для практики – важнейший показатель зрелости профессиональной педагогической подготовки и научного мышления студента-выпускника.

Стиль изложения материала

Следует помнить, что стилистически неграмотный язык, а тем более наличие в тексте грамматических ошибок могут испортить впечатление от самой талантливой и оригинальной работы. Поэтому автору работы важно обратить внимание на грамотность и стиль изложения материала.

Стилистические требования, предъявляемые к исследовательским работам, складываются из двух компонентов – требований современного русского литературного языка и требований академического этикета, т.е. определенных принципов письменного общения членов научного сообщества между собой.

Остановим свое внимание на наиболее характерной особенности языка письменной научной речи, которой является построение изложения материала в форме рассуждений и доказательств. Академический этикет требует убедительной доказательности выдвигаемых автором положений, смысловой законченности, целостности, последовательности и связности текста. Это достигается с помощью специальных языковых средств выражения логических связей. Это могут быть вводные слова и обороты, отражающие:

- последовательность развития мысли – *вначале, прежде всего, затем, во-первых, во-вторых, значит, итак;*
- противоречивые отношения – *однако, между тем, в то время как, тем не менее, с другой стороны, впрочем, напротив;*
- причинно-следственные отношения – *следовательно, поэтому, благодаря этому, сообразно с этим, вследствие этого, кроме того, к тому же;*
- переход от одной мысли к другой – *прежде чем перейти к..., обратимся к..., рассмотрим, остановимся на ..., рассмотрим..., перейдем к ..., необходимо остановиться на...;*
- выводы и итоги работы – *итак, таким образом, значит, в заключении отметим, все сказанное позволяет сделать вывод, подводя итог, следует сказать и др.*

Помните! Научный текст не требует художественности, эпитетов и метафор, эмоциональных средств выражения. Его отличает точность словоупотребления, ясность и краткость изложения материала.

Стиль научного языка – стиль безличного монолога, лишённого эмоциональной и субъективной окраски. Не принято использовать местоимение первого лица единственного числа «я». Точку зрения автора отражает местоимение «мы». Например, «нами установлено», «мы приходим к выводу».

Конструкции с местоимение «мы» могут заменяться неопределенно-личными предложениями. *Например*, «К проблеме социальной реабилитации детей дошкольного возраста подходят с различных точек зрения». Используют изложение мнения автора от третьего лица («автор считает, что...») и страдательный залог («разработана модель...»).

Принципиальную роль при изложении содержания работы играет строгость и четкость применяемой терминологии. Употреблять термины и понятия нужно в точном значении, однозначно, умело и к месту. Поэтому в процессе написания дипломной работы следует постоянно следить за тем смыслом, который исследователь вкладывает в используемый общеупотребительный или специальный термин или понятие.

В завершении напомним, что стиль изложения материала должен отличаться логичностью, объективностью, точностью, ясностью, и вместе с тем, краткостью изложения. Словам должно быть тесно, а мыслям просторно.

Итак, в основной части исследования студент последовательно описывает и анализирует теоретические и практические аспекты проведенной работы, отмечает положительные стороны и возникшие трудности, оценивает эффективность применяемых методов и анализирует результаты.

7.4. Заключение, список использованных источников и приложение

Заключение – небольшая по объему часть работы (не менее 1 и не более 2 страниц), где логично и аргументировано представляются главные выводы, обосновываются предложения, характеризующие в сжатом виде итоги исследовательской деятельности студента.

Необходимо соотнести полученные выводы с целями и задачами, поставленными во введении. Однако следует предупредить студентов от распространенной ошибки, когда в заключении автор работы констатирует выполнение поставленных задач следующим образом: «Изучены теоретические подходы к проблеме психологической готовности ребенка к обучению в школе. Рассмотрены и проанализированы методики диагностики психологической

готовности ребенка к обучению в школе. Апробированы методики...». В заключении же необходимо сделать краткий, доказательный, обоснованный и содержательный вывод, к которому пришел автор, решая ту или иную задачу.

Целесообразно выделить практическую значимость научного исследования. Автором излагаются предложения и рекомендации по внедрению полученных результатов исследования. Следует учесть, что каждая рекомендация, сделанная в работе, должна быть обоснована с позиций эффективности, целесообразности и перспектив использования в практической деятельности или образовательном процессе. Кроме того, следует отметить перспективу дальнейшего исследования по данной теме, очертить встающие новые задачи, оценить возможные перспективы их научного развития.

При выполнении ВКР, в случае необходимости, составляется **гlossарий** (толковый словарь понятий, терминов). В гlossарий включаются основные профессиональные термины, факты, персоналии, важнейшие даты.

При подготовке гlossария могут быть использованы словари, энциклопедии, справочники, документы педагогического характера.

Гlossарий ВКР должен содержать 10 – 15 основных понятий и терминов, используемых в контексте исследуемой проблемы.

Список сокращений составляется при необходимости и включает в себя расшифровку наиболее часто упоминаемых в тексте работы сокращенных наименований организаций, документов, понятий, слов и т.д.

Например:

РФ - Российская Федерация;

ФГОС СПО – Федеральный государственный образовательный стандарт среднего профессионального образования;

ВКР – выпускная квалификационная работа.

Список использованных источников.

Отличительной чертой современного общества является расширение информационного пространства. Современный уровень информатизации общества делает информацию бескрайней и доступной почти каждому. Умение

своевременно получить, обработать, проанализировать и принять соответствующее решение – ключ к успеху современного человека.

Начиная исследование, студент осуществляет библиографический поиск – продолжительный труд, значение которого огромно, поскольку от полноты изучения опубликованного материала будет зависеть качество учебно-исследовательской деятельности. В результате данной работы составляется список использованных источников – перечень изученных автором источников, используемых в ходе работы над темой. Данный список всегда просматривается тем, кто знакомится с работой, и дает адекватную информацию об уровне осведомленности исследователя в историческом и современном состоянии вопроса, о широте научного кругозора автора, а также позволяет судить о научной культуре студента и его этической позиции по отношению к авторам используемых источников.

Для написания дипломной работы рекомендуется познакомиться и проанализировать не менее 25 литературных источников (включая интернет-ресурсы). Однако стоит предупредить о распространенной ошибке – не пытайтесь искусственно расширить этот список за счет работ, с которыми вы не работали, поскольку дополнительные источники легко проверяются членами комиссии.

Большинство включенных в список использованных источников необходимо отразить в тексте работы с помощью ссылок.

Внимательно работая с литературой, необходимо переписать полную и точную информацию о книге или статье, что впоследствии, при составлении списка использованных источников поможет составить библиографическое описание. Библиографию необходимо вести весьма тщательно, чтобы в дальнейшем не возвращаться несколько раз к какому-либо источнику, когда автор работы забывает записать, сколько в книге страниц или какой год ее издания. Составление библиографического описания регламентируется государственным стандартом, в котором установлены общие требования к

описанию документа и правила его составления, с которыми мы познакомимся позднее.

Для того чтобы, разобраться в литературном потоке, необходимо знать технологию работы с литературой.

Технология работы с литературой.

Дипломная работа выполняется студентом на основе подбора, анализа и обобщения литературных источников. Приступая к их поиску, необходимо точно знать ответы на следующие вопросы: что искать, где искать, как искать, где записывать и как записывать?

Необходимая литература по проблеме исследования подбирается студентом при помощи каталогов библиотек. Каталоги – это существующие в виде брошюр либо в виде карточек списки книг, имеющиеся в фондах библиотек.

Существует 6 видов каталогов: алфавитные, предметные, систематические, каталоги периодических изданий, электронные и каталоги новых поступлений. Для успешного поиска необходимой литературы в библиотеке необходимо запомнить следующее:

1. Если известно название необходимого источника и фамилия его автора – обратитесь к алфавитному каталогу.
2. Если необходима книга по какому-либо узкому, специальному вопросу – обратитесь к предметному каталогу, рубрики в котором следуют друг за другом в алфавитном порядке, как и названия книг внутри самих рубрик.
3. Если интересует книга по определенной отрасли науки – обратитесь к систематическому каталогу; однако сами рубрики, в отличие от предметного каталога, расположены не по алфавиту, а по системе дисциплин.
4. Если необходимо познакомиться со статьями из периодических изданий – обратитесь к каталогам журнальных и газетных статей или к указателям статей, опубликованных в конце последнего номера журнала за конкретный год издания.

5. Если нужна информация о поступивших изданиях книг за последние полгода – обратитесь к каталогу новых поступлений.

6. Если есть возможность использовать глобальную телекоммуникационную сеть Интернет – обратитесь к информационными изданиями типа каталогов, которые в отличие от обычных библиографических изданий включают в себя краткий обзор их содержания. Такие издания характеризуются информационной оперативностью, новизной, широтой охвата источников и наличием справочного аппарата, позволяющего быстро систематизировать и отыскивать материалы. Советуем, обратиться и к фондам Российской государственной библиотеки (<http://www.rsl.ru>)

При подготовке ВКР используются различные источники:

1. *Нормативно-правовые акты*: законы, указы, положения.
2. *Научная литература*: монография, диссертация, автореферат диссертации, статья из научного журнала, сборник научных статей, материалы конференций, тезисы доклада, рецензия, аннотация, брошюра.
3. *Справочно-информационная литература*: энциклопедия, энциклопедический словарь, справочник, терминологический словарь, толковый словарь.
4. *Учебная литература*: учебник, курс лекций и учебно-методическое пособие.
5. *Материалы информационной сети Интернет* широко используются в настоящее время и позволяют с минимальными затратами труда и в кратчайшие сроки получить информацию по интересующей теме.

Необходимо отметить, что в ходе библиографического поиска автору работы следует отдавать предпочтение работе с научной литературой, в которой широко представлены различные аспекты современных проблем воспитания, развития и обучения; и как можно меньше работать с учебной литературой, в которой раскрывается содержание того или иного учебного курса.

Бесспорно, большое значение для будущего исследования имеет

количество найденной литературы, но без умения работать с литературными источниками, возможно, пропустить или не заметить даже самую важную и необходимую информацию. Чтобы успешно работать с научно-методической литературой, необходимо овладеть различными видами чтения, что во многом экономит время и поможет найти нужную информацию среди многообразия литературных источников.

Используя различные виды чтения, предлагаем следующую технологию работы с литературой:

Библиографическое чтение – это просматривание карточек каталога, рекомендательных списков, сводных списков статей за год и т.п. с целью нахождения источников, которые могут быть полезны в дальнейшей работе.

Просмотровое чтение, как и библиографическое, используется для поиска материалов, содержащих нужную информацию. Обычно к нему прибегают сразу после работы с каталогами и т.п. поскольку с их помощью читатель может только предположить, что в книге или статье данного названия содержится интересующая его информация. Для окончательного решения вопроса он должен просмотреть отобранные материалы, отдельные их части (оглавление, аннотацию, введение, заключение), чтобы выяснить, действительно ли в них содержатся нужные сведения и насколько полно в каждом из источников они представлены. В результате такого просмотра устанавливается, какие источники будут использованы в дальнейшей работе, и создается информационно-поисковая система, которая предназначена для фиксации результатов работы с найденными в рабочем списке литературы библиографическими источниками, что облегчает дальнейшую работу с литературой.

Для ее создания целесообразно составить рабочий список литературы, где каждый просмотренный источник получает свой номер. Для определения значимости библиографических источников предлагает использовать пятибалльную систему:

5 - если в содержании источника представлена полная информация по теме исследования;

4 – если в содержании источника представлена небольшая информация по теме исследования;

3 – содержание источника близко к теме;

2- если, скорее всего, не по данной теме, но надо проверить.

Поскольку основной целью просмотрового чтения является знакомство с большим количеством источников за небольшой промежуток времени, то следует предостеречь читателя.

Ознакомительное чтение подразумевает сплошное, достаточно внимательное прочтение отдельных статей, книг, глав, отдельных страниц для ознакомления с характером информации в целом, уяснения, какие вопросы вынесены автором на рассмотрение, для сортировки материала на основной и второстепенный, теоретический и практический, для выделения информации, заслуживающей особого внимания. На первые места в плане ознакомления ставятся источники, получившие наивысшие оценки при просмотрном чтении, а на последние – наименьшие. Для полноценного извлечения информации, содержащейся в научном тексте, рекомендуется делать пометки, условные обозначения, выписки отдельных мест текста, цитат на вкладных листах. Обобщение собранного материала требует систематизации и классификации. Выполнить эту работу с наименьшей затратой времени помогает форма записи на одной стороне листа, позволяющая свободно оперировать материалом: разрезать, перекладывать, подклеивать и т.п. Освоению понятий той или иной области знаний поможет ведение собственных словарей терминов, что, безусловно, будет способствовать улучшению восприятия и понимания научного текста и повысит скорость чтения. После такого чтения источник или откладывается как не содержащий новой и нужной информации, или оставляется для изучения. Результатом ознакомительного чтения является изменение весовых характеристик библиографических источников из рабочего списка литературы. Поскольку бывает, что первоначальная пятерка, полученная

во время просмотрочного чтения, превращается в двойку, и наоборот, источник, получивший 3 балла, при ознакомлении содержит ценный материал и получает 5 баллов. Таким образом, составляется список наиболее значимых для проводимого исследования источников.

Изучающее чтение предполагает доскональное освоение материала, отобранного в ходе ознакомления со статьями, книгами. В ходе такого чтения проявляется доверие читателя к автору, готовность принять и впитать всю предлагаемую информацию, реализуется установка на предельно полное понимание и усвоение материала.

Аналитико-критическое и творческое чтение – два вида чтения, близкие между собой. Первое предполагает направленный критический анализ информации; второе – поиск тех суждений, фактов, по которым высказываются собственные мысли.

За время работы с литературой студент должен овладеть гибкостью чтения, которая требует от читателя умения управлять сменой своих установок и в зависимости от них переходить от одного вида чтения к другому.

Приложение – заключительная часть курсовой работы, которую нельзя рассматривать лишь как иллюстрации к выполненному исследованию, она должна наглядно представлять результаты исследования и иметь прямую связь с текстом работы.

Приложение помогает облегчить восприятие содержания дипломной работы, и может включать в себя методические материалы, дополняющие текст (описание новой методики или технологии), таблицы вспомогательных данных, иллюстрации вспомогательного характера, инструкции, анкеты, методики, копии подлинных документов, выдержки из отчетных материалов, протоколы, отдельные положения из инструкций и правил, продукты самостоятельной деятельности детей, таблицы, графики, карты и т.д. Данные материалы могут быть, как разработаны автором, так и заимствованы.

Все материалы, представленные в приложении, обеспечивают доказательность и репрезентативность выполненного исследования.

Иллюстративный материал должен соответствовать общему замыслу работы. Иллюстрации (рисунки, схемы, графики, фотографии, диаграммы и т.п.) объединяются единым названием «рисунок».

Рисунок используется тогда, когда нужно изобразить предметы такими, какими мы их зрительно воспринимаем, только без лишних подробностей. Это позволяет лучше понять содержание, выделить основные части изображения. Например, отдельные положения выполнения спортсменом соревновательного действия с выделением основных элементов техники.

Схема - это изображение, передающее с помощью условных графических обозначений основную идею какого-либо устройства, предмета, явления или процесса и показывающая взаимосвязь главных компонентов. Схемы представляют собой чертежи, на которых плоские фигуры (треугольники, прямоугольники, круги и т. п.) соединены линиями (связями). Внутри фигур помещаются надписи (обозначения частей), цифры или буквы, которые расшифровываются в тексте или надписях к иллюстрации.

Диаграмма – один из способов графического изображения зависимости между величинами. Используют гистограмму (столбиковая диаграмма), ленточную диаграмму и круговую диаграмму.

График - указывает результаты обработки числовых данных, т.е. условных изображений величин и их соотношений через геометрические фигуры, тонкие линии.

К **фотографии** прибегают, если необходимы особая документальность и наглядность изображения. Нередко фотография выполняет функции не только иллюстрации, но и научного документа, подтверждающего правоту автора и подлинность его экспериментов. Допустимо использование как ранее опубликованных фотографий, так и оригинальных фотографий автора. При этом к фотографиям предъявляются требования достаточной четкости и функциональности содержания, т.е. фотография должна отвечать замыслу работы и специфике положения, которое она должна проиллюстрировать.

Приложения помещаются в конце работы, при этом каждое должно начинаться с новой страницы с указанием в правом верхнем углу слова «Приложение» и иметь тематический заголовок. Нумерация страниц, на которых представлены приложения, должна продолжать общую нумерацию страниц основного текста. В тексте работы обязательно должны быть сделаны ссылки на приложения с указанием его обозначения.

В заключение отметим, что после того, как весь материал собран и написан предварительный вариант работы, следует провести ее научное и литературное редактирование – приведение материала в строгое соответствие с оглавлением работы и темой, уточнение всех научных понятий и терминов, логическое построение материала, устранение повторов, усиление доказательности и обоснованности изложения, а также устранение орфографических и стилистических ошибок. Автор работы оформляет окончательный вариант рукописи и сдает ее в отпечатанном, сброшюрованном виде научному руководителю для написания отзыва.

8 ТРЕБОВАНИЯ К ОФОРМЛЕНИЮ РАБОТЫ

Важное требование, предъявляемое к выпускной квалификационной работе, её грамотное написание, тщательное редактирование и правильное оформление. Выпускная квалификационная работа, выполняется с элементами научного исследования, поэтому к ней предъявляются те же требования по оформлению, что и к любым научно-исследовательским работам. Оформление же последних, регламентируют правила, установленные действующими государственными стандартами:

1. ГОСТ 7.32-2001 Система стандартов по информатизации, библиотечному и издательскому делу. Отчёт о научно-исследовательской работе. Структура и правила оформления
2. ГОСТ 7.1—2003 Система стандартов по информации, библиотечному и издательскому делу. Библиографическая запись. Библиографическое описание. Общие требования и правила составления
3. ГОСТ Р 7.0.5–2008 Система стандартов по информации, библиотечному и издательскому делу. Библиографическая ссылка. Общие требования и правила составления

Указанные требования стандартов должны быть известны студентам – выпускникам. Это диктуется тем, что нередко студенты недостаточно твердо знают многие правила оформления. Прежде всего, это касается правильного оформления цитат, ссылок, библиографического описания документов, включенных в список литературы и др.

Унифицированные требования, предъявляемые к оформлению выпускных квалификационных работ, представлены в таблице 2.

Унифицированные требования к оформлению выпускных квалификационных работ

№ п\п	Объект унификации	Предмет унификации
1	2	3
1.	Формат листа бумаги	A 4
2.	Размер шрифта	14 пунктов
3.	Название шрифта	Times New Roman
4.	Междустрочный интервал	1,5 (полуторный)
5.	Абзац	1,25 см
6.	Выравнивание текста	По ширине
7.	Поля (мм)	Левое – 30, верхнее – 20, нижнее – 20, правое – 10
8.	Общий объем без приложений	Не менее 35 стр. машинописного текста
9.	Объем введения	2-4 стр. машинописного текста
10.	Объем основной части	30 –50 стр. машинописного текста
11.	Объем заключения	2 – 4 стр. машинописного текста (примерно равен объему введения)
12.	Нумерация страниц	Сквозная, в нижней части листа, по середине. На титульном листе номер страницы не проставляется
13.	Последовательность приведения структурных частей работы	Титульный лист. Оглавление. Введение. Основная часть. Заключение. Список использованных источников. Глоссарий. Список сокращений. Приложения
14.	Оформление структурных частей работы	Каждая структурная часть начинается с новой страницы.
15.	Структура основной части	2 главы соразмерные по объему
16.	Оформление таблиц	Размер шрифта в таблицах должен быть уменьшен до 10 - 12 пт, а межстрочный интервал – до 1,0 (одинарного)
17.	Состав списка использованных источников	25 и более информационных источников
18.	Наличие приложений	Обязательно
19.	Глоссарий	По необходимости
20.	Список сокращений	По необходимости
21.	Оформление оглавления	Включают в себя заголовки всех разделов, глав, параграфов, список использованных источников, глоссарий, список сокращений, приложений. С указанием страниц начала каждой части

Разрешается использовать компьютерные возможности акцентирования внимания на определенных терминах, формулах, теоремах, применяя шрифты разной гарнитуры.

Если в основном тексте размеры вставляемых таблиц, диаграмм, схем, рисунков (и другого иллюстративного материала) занимают больше одной страницы, то они выносятся в приложения.

8.1 Ссылки

Ссылка является указанием источника, на который ссылаются. Ссылка в тексте оформляется в конце абзаца (предложения) в виде номера, заключенного в квадратные скобки, соответствующего литературному источнику или нормативному документу, приведенному в списке использованных источников, например [12], [25] и т.д.

В случаях, если используются цитаты или заимствованные из публикаций цифровые и другие данные, дополнительно указывается также страница источника. В этом случае ссылки будут иметь следующий вид [12, с. 51], [25, с.32]. Подобная запись означает ссылки на 51 страницу источника под номером 12 и на 32 страницу источника под номером 25 из списка использованных источников.

Ссылки на использованную литературу обязательны. В этом проявляется культура отношений к чужой мысли, чужому тексту.

8.2. Основные элементы списка использованных источников

Список использованных источников в выпускной квалификационной работе необходимо составлять в следующей последовательности:

- законодательные и нормативные акты (законы РФ и субъектов Федерации, Указы Президента РФ, постановления Правительства РФ и исполнительных органов местных администраций, постановления и решения министерств, ведомств и т.п.);
- научная, учебная и прочая литература;
- источники статистической и иной информации;
- интернет-ресурсы.

Сведения об источниках следует располагать в алфавитном порядке и нумеровать арабскими цифрами и печатать с абзацного отступа. Нумерация сквозная.

Сведения об источниках на иностранном языке располагаются в алфавитном порядке после источников на русском языке.

Основные элементы библиографического описания проводятся в следующей последовательности:

- сведения об авторах;
- заглавие;
- сведения об издании;
- выходные данные;
- количественные характеристики.

Сведения об авторах включает их фамилии, написанные полностью без сокращений, и инициалы, которые располагаются после фамилии. Если книга имеет двух или трех авторов, то их фамилии располагаются в том порядке, как они приведены в книге, и разделяются запятой.

Например: Агафонова, Н. Н. Гражданское право [Текст] : учеб. пособие для вузов / Н. Н. Агафонова, Т. В. Богачева, Л. И. Глушкова.

Заглавие произведения приводится точно по титульному листу, без кавычек. Иногда книга имеет второе, уточняющее название. Оно также приводится в описании и отделяется от основного двоеточием или точкой – как на титульном листе.

Например: Основы общей педагогики: Теория и методика воспитания ... или Педагогика. Новый курс ...

Перед видом издания, если произведение содержит текстовый материал, пишется слово «Текст» в квадратных скобках.

Например: Основы общей педагогики: Теория и методика воспитания [Текст]: (книга) ...

Далее приводятся сведения о том, к какому виду изданий относится данный источник. Вид издания указывается после слова [Текст], отделяется от него двоеточием и пишется с заглавной буквы.

Например: Селиванов, В.С. Основы общей педагогики: Теория и методика воспитания [Текст]: Учеб. пособие для студ. высш. пед. учеб. заведений ...

При описании многотомного произведения указывается количество томов. Эти сведения даются после двоеточия и пишутся с заглавной буквы.

Например: Подласый, И.П. Педагогика. Новый курс [Текст]: Учебник для студ. пед. вузов: В 2 кн. ...

Педагогическая энциклопедия: В 4 т. ...

Сведения об издании отделяются от основных сведений об авторах и заглавии знаком «—». Они включают указание на номер издания, если описываемое издание не является первым, а также сведения о составителях, редакторах, издающей организации и др., которые отделяются от предшествующих данных косой чертой.

Например: Харламов, И.Ф. Педагогика [Текст]: Учеб. пособие. – 4-е изд., перераб. и доп. ...

Книговедение: Энциклопедический словарь / Ред. Коллегия: Н.М. Сикорский (гл.ред.) и др. ...

Выходные данные отделяются знаком «—» и включают сведения о месте издания, названии издательства и годе издания. В книге они приводятся на титульном листе.

Место издания – это город, в котором была издана книга. Все названия городов приводятся полностью. Исключением являются только Москва и Ленинград (ныне Санкт-Петербург), которые даются в сокращении соответственно «М», «Л», «Спб».

Название издательства указывается в именительном падеже, с заглавной буквы и без кавычек. От названия города оно отделяется двоеточием.

Например:

М.: Гуманист. изд. центр Владос ...

М.: Издательский центр Академия ...

М.: Гардарики ...

М.: Просвещение ...

Если книга издана каким-то университетом, то указание на издательство дается по следующей форме:

М.: Изд-во Моск. ун.-та ...

Год издания указывается арабскими цифрами без слова «год» или его сокращения и отделяется от наименования издательства запятой. После него ставится точка. Для многотомных изданий указываются через дефис год издания первого и последнего томов.

Например: Беда, Г.В. Основы изобразительной грамоты [Текст]. – М.: Просвещение, 1989. ...

М.: Сов. энциклопедия, 1978-1980.

Количественные характеристики издания, т.е. указание на количество страниц, отделяются от выходных данных знаком «—». Цифра, выражающая количество, сопровождается сокращенным указанием единиц подсчета – страниц.

Например: М.: Просвещение, 1989 – 301 с.

Библиографическое описание статей. При описании статей из журналов, газет сначала приводятся сведения о самом описываемом произведении – фамилия автора и заглавие. Перед видом издания пишется слово – Текст в квадратных скобках. Затем после знака «//» указываются сведения об издании, в котором оно опубликовано.

Описание включает:

- название журнала (газеты) полностью или в общепринятом сокращении (оно пишется с заглавной буквы, без кавычек, после него ставится точка);

- год издания (отделяется от названия знаком «—», после него ставится точка);
- номер (отделяется от года знаком «—», сопровождается знаком «№», после него ставится точка); для газеты допускается указание вместо номера дата выхода.

Количественные характеристики статьи и представляют собой указание страниц, на которых она опубликована. Эти сведения отделяются от предшествующих знаком «—», далее идет заглавная буква «С» и указывается через дефис первая и последняя страницы статьи в издании. Закрываются сведения точкой.

Например: Казанцева, Т.С., Косолапова, Т.Л. К вопросу zdravotворческой деятельности в образовательных учреждениях [Текст]// Начальная школа. – 2005. – С.75 – 84.

Никольская, Е.К. Пути формирования сознательной дисциплины через уроки физической культуры [Текст]// Учит. газ. – 2009. – 15 декабря. – С.10-11.

8.3 Правила написания числительных в тексте

Однозначные количественные числительные пишутся словами (например «срок обучения составляет шесть лет», «в пяти странах проводятся реформы»).

Многочисленные количественные числительные пишутся цифрами (например, «55 лет в строю», «115 штук различных изделий»), за исключением числительных, с которых начинается абзац. В этом случае они пишутся словами.

Количественное числительное, записанное арабскими цифрами названное вместе с существительным, не имеет падежного окончания (например, «в 10 параграфе»).

Однозначные и многочисленные порядковые числительные, как правило, пишутся словами (например, «третий ряд», «пятый разряд»).

Порядковые числительные, входящие в состав сложных слов, в научных текстах также пишутся цифрами (например, «5 – тонный грузовик»).

Порядковые числительные, записанные арабскими цифрами, имеют падежные окончания. Если порядковые числительные оканчиваются на две гласные буквы, на букву «й» и на согласную букву, падежное окончание состоит из одной буквы (например, «50-й том», «в 2010 году»).

Если порядковые числительные оканчиваются на согласную и гласную буквы, падежное окончание состоит из двух букв (например, «гимнаст 2-го разряда»).

Порядковые числительные, записанные арабскими цифрами и расположенные после существительного, к которому они относятся, не имеют падежных окончаний (например, « абзац 3, гл.1»).

Порядковые числительные, записанные римскими цифрами, не имеют падежных окончаний (например, «XXI век»).

8.4 Сокращение слов, словосочетаний

При сокращении слов в любой письменной работе, включая выпускную квалификационную работу, необходимо придерживаться следующего правила: чем меньше сокращений слов и словосочетаний в тексте, тем грамотнее оформленной считается работа, Если же сокращения необходимы, то они должны удовлетворять требованиям стандартов.

Поэтому в тексте выпускной квалификационной работы следует избегать сокращений, за исключением общепринятых: т.е. (то есть), и т.д. (и так далее), и т.п. (и тому подобное), и др.(и другие), и пр. (и прочие).

Напомним более подробно общепринятые правила и способы сокращения слов и выражений, применяемые при написании курсовых и выпускных квалификационных работ, рефератов, статей и других трудов. При этом используются следующие способы:

- когда пишут лишь первые буквы слова (например, гл. – глава, св. – святой, ст. - статья);
- оставляют лишь первую букву слова (например, век – в., год – г.);

- оставляется только часть слова без окончания и суффикса (например, абз. - абзац, сов. – советский);

- когда пропускаются сразу несколько букв в середине слова, а вместо них ставят дефис (например, университет – ун-т, издательство - изд-во).

Студенты должны быть внимательными и при использовании таких сокращений, как буквенные аббревиатуры, сложносокращенные слова, условные географические сокращения по начальным буквам слов или по частям слов.

Таковыми аббревиатурами удобно пользоваться поскольку они составляются из общеизвестных словообразований (например, СПО). Если автору необходимо обозначить часто повторяемый собственный сложный термин подобной аббревиатурой, то в этом случае аббревиатуру следует указывать сразу же после первого упоминания данного сложного термина. Например, средства массовой информации (СМИ), выпускная квалификационная работа (ВКР) и т.п. В следующем изложении текста такой аббревиатурой можно пользоваться уже без расшифровки сложного термина.

Ниже в качестве примера приводятся некоторые расшифровки аббревиатур и слов из раздела «Список сокращений», который может приводиться в выпускной квалификационной работе.

При написании выпускной квалификационной работы, студент должен соблюдать общепринятые графические сокращения по начальным буквам слов и частям таких слов: и т.д. (и так далее), и т.п. (и тому подобное), и др. (и другое), т.е. (то есть), и пр. (и прочее), вв (века), гг.(годы), обл.(область), гр.(гражданин), доц. (доцент), акад. (академик). При ссылках на источники употребляются такие сокращения, как ст. (статья), см. (смотри), ср. (сравни), тт (тома).

Не допускаются сокращения в тексте слов: так называемый (часто неправильно сокращают - т.н.), так как (неправильно пишут - т.к.), например (неправильно сокращают - напр.), около (неправильно пишут - ок.), формула (неправильно сокращают - ф-ла).

8.5. Правила цитирования

Цитата является точной, дословной выдержкой из какого – либо текста, включенного в собственный текст. Цитаты, как правило, проводятся только для подтверждения аргументов автора. При цитировании наибольшего внимания заслуживает современная литература и первоисточники. Вторичную литературу следует цитировать только при необходимости (например, для того чтобы оспорить некоторые выводы авторов). Общий подход к цитированию состоит том, что цитаты могут быть в каждой главе и параграфе, за исключением тех мест, в которых автор развивает свою позицию или подытоживает результаты исследования.

Выпускная квалификационная работа не должна быть переполнена цитатами, которые плохо связаны между собой. Поэтому на одной странице текста обычно приводится не более трех цитат. Если же требуется большее количество цитат, то их лучше давать в пересказе с указанием на источник.

При цитировании чужой текст заключается в кавычки и приводится в той грамматической форме, в которой дан в первоисточнике.

Цитата как самостоятельное предложение (после точки, заключающей предыдущее предложение) должна начинаться с прописной буквы, даже если первое слово в источнике начинается со строчной буквы.

Цитата, заключенная в текст после подчинительного союза – что, либо, если, потому что и т.д.- заключается в кавычки и пишется со строчной буквы, даже если в цитируемом источнике она начинается с прописной буквы.

Цитата, помещенная после двоеточия, начинается со строчной буквы, если в источнике первое слово цитаты начинается со строчной буквы (в этом случае перед цитируемым текстом обязательно ставится многоточие), и с прописной буквы, если в источнике первое слово цитаты начиналось с прописной (в этом случае многоточие перед цитируемым текстом не ставится).

Если предложение цитируется не полностью, то вместо опущенного текста ставится многоточие. Знаки препинания, стоящие перед опущенным текстом, не сохраняются.

Если предложение заканчивается цитатой, причем в конце цитаты стоит многоточие, вопросительный или восклицательный знак, то после кавычек не ставят никакого знака, если цитата является самостоятельным предложением.

Например: Очень переключается с нашим временем риторический вопрос Лоринзера: «Кто теперь помнит строгое запрещение молодым людям слишком много читать без отдыха, особенно в ночное время!»

Однако необходимый знак ставят в том случае, если цитата не является самостоятельным предложением, т.е. входит в текст авторского предложения.

Например: «Народное образование» не ставит точки в своей истории. Одним из девизов юбилейного издания можно считать оптимистичные слова: «Продолжение следует!».

Цитироваться может одно слово или словосочетание. В этом случае оно заключается в кавычки и вводится в канву предложения.

При цитировании не по первоисточнику следует указать: «цит. по:». Как правило, это делается лишь в том случае, если источник является труднодоступным (редкое или зарубежное издание и т.п.).

Если вы хотите передать мысль автора своими словами (непрямое цитирование), делать это нужно достаточно точно, не забывая при этом на него ссылаться.

Например: «Национальной науки нет, как нет национальной таблицы умножения» (А.П. Чехов). А.П. Чехов говорил, что нет национальной науки, как нет национальной таблицы умножения. Национальной науки нет, считал А.П. Чехов, как нет национальной таблицы умножения.

Цитату можно ввести в контекст различными способами:

Автор (в частности) пишет : «...»;

Автор подчеркивает: «...»;

Автор указывает: «...»;

«..., - пишет автор, - ...»;

«..., - отмечает автор, - - ...»;

«..., - подчеркивает автор,- ...»;

«..., - указывается в работе (статье), - ...»;

«..., - отмечается по этому поводу в статье (работе), - ...»;

«..., - указывается в этой связи,- ...»;

Автор делает следующее замечание: «...»;

Вместе с тем имеется уточнение: «...»;

В итоге делается такой вывод: «...»;

Сделан такой вывод: «...»;

Он заключает: «...» ;

В заключение автор пишет: «...» [8. С.114 – 116].

Каждая цитата должна сопровождаться ссылкой на источник.

Если в приводимой цитате необходимо выделить определенные слова, то сразу после них в скобках следует на это указать, снабдив пояснения своими инициалами, например: (курсив мой. – Р. Р.), (выделено мною. – Р. Р.)

Например:

Уинстон Черчилль в речи, произнесённой в Фултоне 5 марта 1946 года подчёркивал, что «...ООН, преемница Лиги Наций с **решающим добавлением к ней США** и всем, что это означает...» (выделено мною. – Р. Р.) [25, с. 120].

8.6 Правила оформления текста

Страницы в выпускной квалификационной работе нумеруют арабскими цифрами, соблюдая сквозную нумерацию по всему тексту. Номер проставляется в нижней части листа посередине.

Титульный лист включается в общую нумерацию, но номер страницы на нем не проставляется.

Схемы, формулы и рисунки в выпускной квалификационной работе следует выполнять черными чернилами или тушью, если они не могут быть приведены в варианте компьютерной графики. Рисунки, схемы, таблицы и другой иллюстрационный материал, расположенный на отдельных листах, включаются в общую нумерацию страниц.

Главы и параграфы выпускной квалификационной работы (кроме введения, заключения, глоссария, списка использованных источников, списка сокращений и приложений) нумеруются арабскими цифрами. Первая глава нумеруется как 1, вторая глава – как 2 и т.д.; первый параграф первой главы имеет номер 1.1, третий параграф второй главы - 2.3, четвертый параграф второй главы – 2.4 и т.д.

При этом слова «глава» и «параграф» не пишутся.

Заголовки частей, глав, параграфов и пунктов выделяют жирным шрифтом.

Заголовки глав размещают симметрично основному тексту (по центру) прописными буквами, заголовки параграфов, пунктов - с абзацного отступа (по ширине) строчными буквами (кроме первой прописной). Переносы слов в заголовках не допускаются. Точка в конце заголовка не ставится. Если заголовок состоит из двух предложений, их разделяют точкой. Подчёркивание заголовков не допускается.

Расстояние между названием главы и следующим за ним текстом составляет один интервал.

Формулы и уравнения следует выносить из текста в отдельную строку.

Пояснение значений символов и числовых коэффициентов следует приводить непосредственно под формулой (уравнением) в той же последовательности, в которой они даны в формуле (уравнении).

При этом значение каждого символа и числового коэффициента следует давать с новой строки.

Таблицы.

Таблицы применяют для лучшей наглядности и удобства сравнения показателей. Наименование таблицы, при его наличии, должно отражать ее содержание, быть точным, кратким. Слово Таблица с номером пишется справа. Наименование таблицы следует помещать над таблицей слева, без абзацного отступа.

Таблицу следует располагать непосредственно после текста, в котором она упоминается впервые, или на следующей странице.

На все таблицы должны быть ссылки. При ссылке следует писать слово «таблица» с указанием ее номера. Ссылка может быть сделана отдельной фразой, например: «Взаимосвязь показателей наглядно представлена табл. 2». Иногда ссылка делается по ходу изложения сразу после фразы, отсылающей к таблице, в круглых скобках, например: (табл.2).

Таблицу с большим количеством строк допускается переносить на другой лист (страницу). При переносе части таблицы на другой лист (страницу) слово «Таблица», ее номер и наименование указывают один раз справа над первой частью таблицы, а над другими частями также справа пишут слова «Продолжение таблицы» и указывают номер таблицы

Таблицы, за исключением таблиц приложений, следует нумеровать арабскими цифрами сквозной нумерацией. Если в работе только одна таблица, то её не нумеруют.

Таблицы каждого приложения обозначают отдельной нумерацией арабскими цифрами с добавлением перед цифрой обозначения приложения.

Если в приложении одна таблица, то она должна быть обозначена «Таблица 1» или «Таблица В.1», если она приведена в приложении В.

Пример оформления таблицы приводится в приложении И.

Рисунки, схемы.

Аналогичным образом оформляется и иллюстрационный материал (графики, схемы, диаграммы и т.п.). Они наглядно демонстрируют отдельные положения работы, ее основные результаты.

Иллюстрации следует располагать в работе непосредственно после текста, в котором они упоминаются впервые, или на следующей странице. Иллюстрации в работе обозначаются как рисунки: «Рисунок 1», «Рисунок 2» и т.д. Это обозначение располагается под иллюстрацией симметрично по центру строки и может быть дополнено тематическим названием. При оформлении необходимо соблюдать единообразие. Если обозначили номер одного рисунка

арабской цифрой, то и при нумерации других рисунков надо использовать арабские, а не римские цифры. Если в одном случае дали название под рисунком, то и в других это нужно сделать, иначе работа будет выглядеть небрежной.

Помещается рисунок в той части текста, которую он иллюстрирует, лучше сразу после пояснения. Отсылка к рисунку в тексте может быть сделана в следующей форме: «Как представлено на рис.5. ...» или « На схеме (рис.5.) изображено ...» и т.п.

Если далее по тексту необходимо повторно обратиться к рисунку, то отсылка к нему делается следующим образом: (см. рис.5.) или (см. рис.5. на с. 20).

При отсылках на несколько иллюстраций слово «рис.» не повторяется, а между первым и последним номером ставится тире, например: (см. рис.3-5). Пример оформления иллюстративного материала приводится в приложении К.

Изложенные требования выпускной квалификационной работы следует строго соблюдать уже на этапе подготовки «чернового» варианта выпускной квалификационной работы. После подготовки «чистового» варианта необходимо еще раз отредактировать текст, устранить опечатки. Далее следует проверить логику работы – насколько точен смысл абзацев и отдельных предложений, соответствует ли содержание глав их заголовкам.

Затем следует проверить, нет ли в работе пробелов в изложении и аргументации, устранить стилистические погрешности, обязательно проверить точность цитат и ссылок, правильность оформления, обратить внимание на написание числительных и т.д. Лишь после такой корректуры следует сделать окончательный вариант работы.

Тщательная и грамотная обработка текста выпускной квалификационной работы свидетельствует об ответственности автора за представляемый материал, его уважении к руководителю, рецензенту и членам аттестационной комиссии, оценивающим работу.

Окончательно оформленная выпускная квалификационная работа должна быть сброшюрована. Перед титульным листом вставляется файл, в который вкладываются оформленные листы задания, календарного плана, отзыва, рецензии, нормоконтроля и диск с записью презентации и электронного варианта ВКР.

8.7 Правила оформления приложений

В тексте ВКР на все приложения должны быть даны ссылки. Приложения располагают в порядке ссылок на них в тексте ВКР.

Каждое приложение следует начинать с новой страницы с указанием наверху посередине страницы слова «Приложение» и его обозначения.

Приложение должно иметь заголовок, который записывают симметрично относительно текста (по центру) прописными буквами отдельной строкой.

Приложения обозначают заглавными буквами русского алфавита, начиная с А, за исключением букв Ё, З, Й, О, Ч, Ъ, Ы, Ь. После слова «Приложение» следует буква, обозначающая его последовательность.

Если в тексте ВКР одно приложение, оно обозначается «ПРИЛОЖЕНИЕ А».

Приложения должны иметь общую с остальной частью документа сквозную нумерацию страниц

8.8 Правила оформления презентации

К защите ВКР необходимо подготовить не только речь, но и мультимедийную презентацию. Презентация к ВКР представляет собой наглядное лаконичное изложение информации об исследовании, которое проводилось в дипломной работе. Такое представление информации — это современный аналог бумажных плакатов и наглядных пособий. Компьютерные технологии позволяют представить результаты исследовательской работы студента более наглядно и красочно. Обычно презентация оформляется в формате Microsoft Power Point.

Требования к оформлению слайдов.

Необходимо подготовить 12-15 слайдов. Если сделать их меньше, то будет сложно разместить на них всю информацию, которую нужно донести до Государственной аттестационной комиссии, а много слайдов — это уже не краткое изложение сути дипломной работы, а ее полный пересказ. Поэтому очень важно выделить из работы ее основные части, которые подтверждают актуальность темы и результативность проведенного исследования и продемонстрировать их на слайдах. При этом демонстрация слайдов и ее речевое сопровождение не должно занимать больше времени, чем 5-10 минут.

Каждая страничка презентации — это отдельный пункт в докладе студента, поэтому каждый слайд должен оформляться заголовком. Кроме основных понятий, на которых базируется работа исследователя, на слайдах должны быть представлены графики, иллюстрации, картинки, таблицы, все, что наглядно продемонстрирует ход работы.

Основные правила оформления презентации к диплому содержат требования к цветовому оформлению слайдов. Чтобы их не нарушать, следует избегать ярких, кричащих оттенков, которые отвлекают внимание от самого выступления. Слова должны быть хорошо видны на выбранном фоне слайда, оптимальный вариант — темные буквы на светлом фоне.

Не нужно использовать для украшения текста специальные эффекты: тени, мерцание и т.п. Текст должен хорошо восприниматься и быть читаемым. Поэтому не стоит выбирать размер шрифта меньше 28, а для заголовков — меньше 36. При наборе текста следует уделить должное внимание грамотности, ведь чем больше шрифт, тем больше будут бросаться в глаза всякого рода ошибки.

Из чего состоит презентация.

Учитывая правила оформления презентации к диплому, ее структуру необходимо сформировать четко и грамотно.

Первый слайд — это титульный лист, на котором демонстрируется название дипломной работы, данные об ее исполнителе и научном руководителе.

1. На следующих страницах презентации описывается проблема, цели, задачи исследования. Все должно быть представлено в виде кратких тезисов.

2. Далее следует информация о методах проводимого исследования, подчеркивается актуальность выбранной темы, ее практическая значимость.

3. Основные этапы выполнения дипломной работы можно оформить несколькими небольшими предложениями, которые разместятся на следующих страницах презентации.

4. На последних слайдах обязательно необходимо продемонстрировать результаты, которые были получены в ходе исследования. Указать на проблемы, которые при этом возникли, а также описать способы их решения.

Используйте в презентации уже готовые фразы, которые можно взять из введения и/или выводов дипломной работы.

Подготовка к показу слайдов.

Смену слайдов в презентации следует производить вручную, т.к. это позволит выступающему более подробно остановиться на выбранных слайдах. Автоматическое переключение слайдов такую возможность исключает.

Чтобы избежать нежелательных казусов, следует еще перед защитой проверить, открывается ли презентация на компьютере, подключенном к проектору.

9. ПОДГОТОВКА К ЗАЩИТЕ ВЫПУСКНОЙ КВАЛИФИКАЦИОННОЙ РАБОТЫ

Подготовка к защите ВКР представляет собой важную и ответственную работу. Важно не только написать высококачественную работу, но уметь квалифицированно ее защитить.

Студент, получив положительный отзыв о выпускной квалификационной работе от научного руководителя, рецензента и допуск к защите, должен подготовить доклад, в котором четко и кратко излагаются основные положения ВКР. Для успешной защиты необходимо хорошо подготовить доклад.

Доклад следует начинать с обоснования актуальности избранной темы, описания научной проблемы и формулировки цели работы, какие методы были использованы при исследовании рассматриваемой проблемы, а затем в последовательности, установленной логикой проведенного исследования, по главам раскрывать основное содержание работы, обращая особое внимание на наиболее важные разделы и интересные результаты, критические сопоставления и оценки.

Заключительная часть доклада строится по тексту заключения выпускной квалификационной работы, перечисляются общие выводы из ее текста без повторения частных обобщений, сделанных при характеристике глав основной части, собираются воедино основные рекомендации.

Доклад не должен быть перегружен цифровыми данными, которые приводятся в случае необходимости для доказательства или иллюстрации того или иного вывода.

Рекомендации к структуре доклада по защите ВКР приведены в приложении Н.

Вместе с тем, следует помнить еще несколько правил, касающихся защиты:

- внешний вид должен подчеркивать торжественность момента в жизни выпускника, отвечать правилам делового этикета;

- выпускник должен излагать основное содержание своей выпускной квалификационной работы свободно, не читая письменного текста;
- в процессе доклада следует использовать заранее подготовленный демонстрационный материал, иллюстрирующий основные положения работы;
- выпускник должен придерживаться временного регламента в 10-12 минут, которые ему отведены на доклад по теме ВКР.

10. ПРОЦЕДУРА И РЕЗУЛЬТАТЫ ПУБЛИЧНОЙ ЗАЩИТЫ ВЫПУСКНОЙ КВАЛИФИКАЦИОННОЙ РАБОТЫ

Процедура защиты выпускных квалификационных работ определяется Положением о государственной итоговой аттестации выпускников образовательных учреждений среднего профессионального образования в Российской Федерации. В соответствии с Положением к защите ВКР допускается студент, успешно завершивший в полном объеме освоение основной образовательной программы среднего профессионального образования по конкретной специальности в соответствии с требованиями Федерального государственного образовательного стандарта среднего профессионального образования, и успешно прошедший установленные итоговые экзамены.

Защита выпускных квалификационных работ проходит в торжественной обстановке, публично, на открытом заседании аттестационной комиссии. Дата, время и место работы комиссии сообщаются студенту заранее.

В начале работы комиссии Председатель представляет студентам и присутствующим всех ее членов с указанием фамилии, имени и отчества, должности, которую они занимают.

Объявляя защиту каждой выпускной квалификационной работы, Председатель называет фамилию, имя и обязательно отчество студента, тему его работы, также время, отводимое на доклад. Члены комиссии, задавая вопросы, также обращаются к студентам по имени и отчеству. Продолжительность защиты работы – не более 30 минут.

Схематично процедура защиты включает следующие стадии:

1. Доклад студента по теме выпускной квалификационной работы (10-12 минут).
2. Ответы на вопросы Председателя, членов комиссии.
3. Выступление руководителя, рецензента выпускной квалификационной работы и других лиц, присутствующих на защите, если они просят слово.

4. Ответы студента на замечания руководителя и других лиц, принимающих участие в обсуждении выпускной квалификационной работы.

После публичного заслушивания всех выпускных квалификационных работ, представленных на защиту, проводится закрытое заседание аттестационной комиссии, на котором обсуждаются результаты прошедших защиту, выносится общая оценка каждому студенту: «отлично», «хорошо», «удовлетворительно» или «неудовлетворительно».

- Оценки **«отлично»** заслуживает работа, в которой полностью и всесторонне раскрыто теоретическое содержание темы, дан глубокий анализ действующей практике, содержится творческий подход к решению вопросов, сделаны обоснованные предложения. В теоретической части работы дан всесторонний анализ изученной литературы по теме исследования, анализ отличается критичностью, самостоятельностью, умением оценивать разные подходы и точки зрения, студент смог показать собственную позицию по отношению к изученной проблеме; дан критический анализ изучения педагогического опыта по теме исследования, указаны его сильные и слабые стороны, на основе теоретического анализа сформулированы гипотеза, цели конкретные задачи и методы исследования. Всесторонне освещена экспериментальная работа, дан качественный и количественный анализ полученных результатов, установлены причинно – следственные связи между полученными данными; изложение исследовательской работы иллюстрируется таблицами, схемами, графиками с их описанием. В заключении сформулированы развернутые самостоятельные выводы по работе, обоснованы конкретные педагогические рекомендации, определены направления дальнейшего изучения проблемы; работа оформлена грамотно (орфография, стиль изложения), по форме; и на все вопросы при защите студент дал аргументированные ответы, при этом проявил творческие способности и понимание вопросов и изложении ответов на них.

- Оценки **«хорошо»** заслуживает работа, в которой содержание изложено на высоком теоретическом уровне, правильно сформулированы выводы и даны

обоснованные предложения, на все вопросы студент дал правильные ответы, но недостаточно аргументирует отдельные стороны изучаемой проблемы.

- Оценки **«удовлетворительно»** заслуживает работа, в которой теоретические вопросы в основном раскрыты, выводы в основном правильные. Предложения представляют интерес, но недостаточно убедительно аргументированы и на все вопросы студент дал правильные ответы.

- Оценки **«неудовлетворительно»** заслуживает работа, которая в основном раскрывает поставленную тему, но при защите студент не дал правильных ответов на большинство заданных вопросов, т.е. обнаружил серьезные пробелы в профессиональных знаниях.

Оценка выносится простым большинством голосов членов комиссии, участвующих в заседании (при равенстве голосов, решающим является голос Председателя).

5. По окончании закрытого заседания возобновляется публичное открытое заседание комиссии, на которое вместе выпускниками приглашаются все желающие. Председатель кратко подводит итоги, объявляет оценки по защищенным на данном заседании выпускным квалификационным работам.

6. Решения о работе комиссии оформляются протоколами установленной формы, в которых фиксируются заданные каждому студенту вопросы, ответы на них, выступления членов комиссии и других лиц, присутствующих на защите; даются оценки выпускным квалификационным работам.

Критериями оценки выпускной квалификационной работы являются:

- творческий, самостоятельный подход к разработке темы;
- ее научный уровень и глубина анализа;
- критический разбор документов педагогической практики;
- последовательное логическое изложение материала;
- правильность и научная обоснованность выводов;
- оформление работы в соответствии с действующими методическими указаниями;
- степень овладения общими профессиональными компетенциями, проявившимися как в содержании ВКР, так и в процессе ее защиты.

СПИСОК ИСПОЛЬЗОВАННЫХ ИСТОЧНИКОВ

1. Федеральный закон «Об образовании в Российской Федерации» от 29 декабря 2012г. N 273-ФЗ.
2. Порядок организации и осуществления образовательной деятельности по образовательным программам среднего профессионального образования от 14 июня 2013 г. N 464 .
3. Федеральный государственный образовательный стандарт среднего профессионального образования по специальности 44.02.03 Педагогика дополнительного образования/ Утвержден приказом Министерства образования и науки Российской Федерации от «13» августа 2014 г. № 998
4. Федеральный государственный образовательный стандарт среднего профессионального образования по специальности 53.02.01 Музыкальное образование/ Утвержден приказом Министерства образования и науки Российской Федерации от «13» августа 2014 г. № 993
5. Организация итоговой государственной аттестации выпускников по специальностям среднего педагогического образования [Текст]: Методические рекомендации / Утвержд. 2003. – 10. – 10. – М.: Мин-во образования РФ., 2003. – 16 с.
6. Борикова, Л.В., Виноградова, Н.А. Пишем реферат, доклад, выпускную квалификационную работу [Текст]: Учебное пособие для студ. сред. высш. пед. учеб. заведений. – 2^е изд., стереотип.- М.: Издательский центр Академия, 2002. – 128 с.
7. Бережнова, Е.В. Основы учебно-исследовательской деятельности студентов [Текст]: Учебник для студ. сред. учеб. заведений / Е.В. Бережнова, В.В. Краевский. – 2^е изд., стер. – М.: Издательский центр Академия, 2006. – 128 с.
8. Публичная защита выпускной квалификационной работы. Стандарт предприятия [Текст]: СТП СГА ТИН. 006. – 2006. – Введ. 2006. – 01. – 12. – М.: СГА, 2006. – 14 с.

ГЛОССАРИЙ

№ п\п	Понятие	Содержание
1	2	3
1	Государственная итоговая аттестация	комплексная оценка уровня подготовки выпускника высшего или среднего профессионального учебного заведения на соответствие требованиям Федерального государственного образовательного стандарта
3	Выпускная квалификационная работа	завершенная научно – практическая работа академического абитуриента по определенной проблеме, систематизирующая, закрепляющая и расширяющая теоретические знания и практические навыки студента при решении конкретной задачи, демонстрирующая умение самостоятельно решать профессиональные задачи и характеризующая итоговый уровень его квалификации, подтверждающая его готовность к профессиональной деятельности
4	Диплом	свидетельство об окончании высшего и среднего специального учебного заведения и уровень соответствующей квалификации.
5	Педагогическая квалификация	уровень и вид профессионально- педагогической подготовленности, характеризующей возможности специалиста в решении определенного класса задач
6	Федеральный государственный образовательный стандарт	совокупность обязательных требований к образованию определенного уровня и (или) к профессии, специальности и направлению подготовки, утвержденных федеральным органом исполнительной власти, осуществляющим функции по выработке государственной политики и нормативно-правовому регулированию в сфере образования
7	Глоссарий	толковый (объясняющий) словарь понятий и терминов
8	Монография	сочинение по одному вопросу или отделу науки.
9	Нормоконтроль	процедура, которая проводится с целью поддержания единообразия в структуре и оформлении выпускных квалификационных работ и не вмешивается в содержание работ
10	Самостоятельная работа студента	выполнение различных заданий учебного, исследовательского и самообразовательного характера, средство усвоения системы профессиональных знаний, способ познавательной деятельности; формирование навыков и умений творческой деятельности и профессионального мастерства; текстуальные занятия (работа с текстами) и работа с лекционным материалом

ПРИЛОЖЕНИЕ А

ОБЛАСТНОЕ ГОСУДАРСТВЕННОЕ БЮДЖЕТНОЕ ПРОФЕССИОНАЛЬНОЕ
ОБРАЗОВАТЕЛЬНОЕ УЧРЕЖДЕНИЕ
«УЛЬЯНОВСКИЙ КОЛЛЕДЖ КУЛЬТУРЫ И ИСКУССТВА»

44.02.03 Педагогика дополнительного образования

ШАКИНА ОЛЬГА ВИКТОРОВНА

ВЫПУСКНАЯ КВАЛИФИКАЦИОННАЯ РАБОТА

**МЕТОДИКА ФОРМИРОВАНИЯ ДЕТСКОГО ХОРОВОГО
КОЛЛЕКТИВА В СИСТЕМЕ ДОПОЛНИТЕЛЬНОГО ОБРАЗОВАНИЯ**

Руководитель

_____ / _____ / _____

(подпись) (Фамилия И.О.) (дата)

Допустить к защите

«___» _____ 2022 г.

ВКР защищена

«___» _____ 2022 г.

Оценка _____

Председатель ГЭК _____

Ульяновск 2022

ПРИЛОЖЕНИЕ Б

ОГБПОУ «Ульяновский колледж культуры и искусства»

Задание на выпускную квалификационную работу

Специальность _____

Студент: _____

Тема работы: _____

Срок сдачи законченной работы: _____

Задания к разработке:

1. _____

2. _____

3. _____

4. _____

5. _____

6. _____

Рекомендуемая литература:

Дата выдачи задания: _____

Подпись студента _____

Подпись руководителя ВКР _____

ПРИЛОЖЕНИЕ В

Нормоконтроль

выпускной квалификационной работы студента ОГБПОУ УККиИ

Тема ВКР: _____

Студент (ка): _____
фамилия, имя, отчество

Специальность: _____
наименование

Анализ ВКР на соответствие требованиям методических указаний

№ п/п	Объект	Параметр	Соответствует: + ; не соответствует: -
1.	Формат листа бумаги	A 4	
2.	Размер шрифта	14 пунктов	
3.	Название шрифта	Times New Roman	
4.	Междустрочный интервал	1,5 (полуторный)	
5.	Абзац	1,25 см	
6.	Выравнивание текста	По ширине	
7.	Поля (мм)	Левое – 30, верхнее – 20, нижнее – 20, правое – 10	
8.	Общий объем без приложений	Не менее 35 стр. машинописного текста	
9.	Объем введения	2-4 стр. машинописного текста	
10.	Объем основной части	30 – 50 стр. машинописного текста	
11.	Объем заключения	2 – 4 стр. машинописного текста (примерно равен объему введения)	
12.	Нумерация страниц	Сквозная, в нижней части листа, посередине. На титульном листе номер страницы не проставляется	
13.	Последовательность приведения структурных частей работы	Титульный лист. Оглавление. Введение. Основная часть. Заключение. Список использованных источников. Глоссарий. Список сокращений. Приложения	
14.	Оформление структурных частей	Каждая структурная часть начинается с новой страницы.	

ПРИЛОЖЕНИЕ Г

ОГБПОУ «Ульяновский колледж культуры и искусства»

ОТЗЫВ

на выпускную квалификационную работу

1. Студента(ки) _____

2. По специальности _____

3. Тема выпускной квалификационной работы:

4. Выбор темы (степень новизны, процесс выбора):

5. Степень теоретической изученности темы:

Справочно: 1).Тема раскрыта не полностью, структура изложения не последовательна, нет ссылок на источники ; 2).Тема раскрыта, изложение описательное со ссылками на источники; 3).Проблема изложена с систематизацией имеющихся точек зрения авторов и выделением научных направлений; 4).Тема глубоко изучена и раскрыта с содержанием собственной позиции, обобщением отечественного и зарубежного опыта; 5).Список использованной литературы (35-40 источников; 46-50 источников, 51-100 источников, более 100 источников).

6. Оценка аналитической части по глубине исследования объекта и проблемы

Справочно: Разнообразие применяемых методов исследования, глубина раскрытия проблемы (констатация фактов, анализ причинно-следственных связей, нестандартность и аргументированность выводов).

7. Оценка сформированных общих и профессиональных компетенций

№	Наименование ОК	Характеристика сформированных ОК и ПК в ВКР
	ОК...	
	ПК...	

8. Использование персональных компьютеров, специальных программ (при необходимости): _____

9. Оценка проектной части по технологическим и художественным характеристикам, новизне идей и образов (для творческих проектов):

10. Качество оформления с оценкой соответствия стандарту:

11. Общая оценка апробации проведенных исследований (для работ опытно-экспериментального характера)

12. Общая оценка дипломной работы: _____

13. Общий вывод о профессиональной подготовленности выпускника:

Научный руководитель _____

« ____ » _____ 20__ г.

Подпись

Фамилия, имя, отчество

ПРИЛОЖЕНИЕ Д
ОГБПОУ «Ульяновский колледж культуры и искусства»

РЕЦЕНЗИЯ

на выпускную квалификационную работу

Студента (ки) _____
(фамилия, имя, отчество)

Специальность _____

Тема: _____

Выпускная квалификационная работа (ВКР) выполнена в форме:

Дипломной работы

Дипломного проекта

1. Актуальность и практическая значимость темы _____

2 Логичность и последовательность раскрытия темы, научность стиля изложения, обоснованность методологических характеристик

3 Аргументированность и конкретность выводов и предложений

4 Качество описания полученных результатов _____

5 Качество оформления ВКР, качество таблиц, иллюстраций и др. _____

6. Недостатки работы

7. ВКР соответствует \ не соответствует требованиям, предъявляемым к
нужное подчеркнуть
ВКР, и может \ не может быть рекомендована к защите на заседании
нужное подчеркнуть

Государственной экзаменационной комиссии

Оценка: _____

Рецензент ВКР _____
Фамилия и. о., место работы, должность

« _____ » _____ 20__ г.

_____ (подпись научного руководителя)

ПРИЛОЖЕНИЕ Е
ОГЛАВЛЕНИЕ (дипломной работы)

ВВЕДЕНИЕ	3
1. НАЗВАНИЕ ПЕРВОЙ ГЛАВЫ	
1.1 Название параграфа первой главы.....	5
1.2 Название параграфа первой главы.....	9
1.3 Название параграфа первой главы.....	14
1.4 Название параграфа первой главы.....	18
2. НАЗВАНИЕ ВТОРОЙ ГЛАВЫ	
2.1 Название параграфа второй главы.....	19
2.1.1 Название пункта первого параграфа.....	20
2.1.2 Название пункта первого параграфа.....	22
2.2 Название параграфа второй главы.....	30
ЗАКЛЮЧЕНИЕ	35
СПИСОК ИСПОЛЬЗОВАННЫХ ИСТОЧНИКОВ	37
ГЛОССАРИЙ	40
СПИСОК СОКРАЩЕНИЙ	41
ПРИЛОЖЕНИЯ	42
Приложение А.....	43
Приложение Б	45
Приложение В.....	46

ОГЛАВЛЕНИЕ (дипломного проекта)

ПОЯСНИТЕЛЬНАЯ ЗАПИСКА	3
СПИСОК ИСПОЛЬЗОВАННЫХ ИСТОЧНИКОВ	20
ПРИЛОЖЕНИЯ	22

ПРИЛОЖЕНИЕ

СПИСОК ИСПОЛЬЗОВАННЫХ ИСТОЧНИКОВ

Нормативно-правовые акты

1. Конституция Российской Федерации [Текст]: Офиц. Текст. – М.: Маркетинг, 2001. – 39 с.
2. Федеральный закон "Об Образовании" ФЗ 273 от 10.07.1992 г. № 3266-1, в посл. ред. Федеральных законов от 01.09.2016 // Справочно-правовая система «Консультант Плюс»: [Электронный курс] / Компания «Консультант Плюс». – Послед. обновление -1.09.2016.
3. Российская Федерация. Законы. Семейный кодекс Российской Федерации [Текст]: [Федер. Закон: принят Гос. Думой 8 дек. 1995 г.: по состоянию на 29 декабря. 2006 г.] – СПб.: Victory: Стаун – кантри, 2001.

Основная и дополнительная литература

4. Антонова, Л.Н. Психологические основания реализации здоровьесберегающих технологий в образовательных учреждениях [Текст] // Л.Н. Антонова, Т.И. Шульга, К.Г. Эрдынеева. - М.: Изд-во МГОУ, 2004.-100с.
5. Бутова, С.В. Оздоровительные упражнения на уроках [Текст] // «Начальная школа».- 2006.- № 8. - С. 98
6. Борисова, И.П. Обеспечение здоровьесберегающих технологий в школе [Текст] // Справочник руководителя образовательного учреждения.- 2005.-№10.- С.84-92.
7. Вайнер, Э.Н. Формирование здоровьесберегающей среды в системе общего образования [Текст] // Валеология.- 2004. - №1. - С.21-26.
8. Вашлаева, Л.П., Панина Т.С. Теория и практика формирования здоровьесберегающей стратегии педагога в условиях повышения квалификации [Текст] // Валеология.-2004.- № 4.- С.93 - 98.
9. Воспитание правильной осанки [Текст] / под редакцией доцента А.М. Шмелина/ - М.: Просвещение, 1968.- 173с.

10. Здоровьесберегающая деятельность школы в учебно-воспитательном процессе: проблемы и пути их решения [Текст] //Школа.-2005.- №3.- С.52-87.

11. Здоровьесберегающее образование: Теорет. и приклад. аспекты [Текст] : Сб. ст./ Перм. гос. пед. ун-т [и др.]. - Пермь: Кн. мир; Звезда,2002.-205с.

12. Козлов, В.И., Гладышева А.А. Основы спортивной метрологии. [Текст] - М.: Физкультура и спорт, 1968. - 70с.

13. Ощепкова ТЛ. Воспитание потребности в ЗОЖ у детей младшего школьного возраста [Текст] // «Начальная школа». – 2006. - № 8.- С. 90.

14. Опыт реализации комплексной стратегии образования, формирующего здоровье школьников [Текст]: Сб. статей и научно-методических разработок/Под ред. Ю.В. Науменко. – Волгоград: Изд-во ВГИПК РО,2005.-236с.

15. Школа здоровья [Текст]: Пособие для учителей и родителей: Специальное приложение к журналу «Лицейское и гимназическое образование».- 2006.-№1.-54с.

Ссылки на веб-сайты

16. www.kremlin.ru

17. www.duma.gov.ru

18. <http://pravo.gov.ru/>

19. www.garant.ru

ПРИЛОЖЕНИЕ И
Схема оформления таблицы

Таблица 2

Результаты анкетирования испытуемых экспериментального класса

№ п/п	Содержание вопроса	имя, фамилия учащихся			
		Михаил А.	Александр Н.	Андрей О.	Дмитрий Д.
1	Тебе нравится в школе или не очень?				
2	Утром, когда ты просыпаешься, ты всегда с радостью идёшь в школу или тебе часто хочется остаться дома?				
3	Если бы учитель сказал, что завтра в школу не обязательно приходить всем ученикам, желающим можно остаться дома ты пошел бы в школу или остался бы дома?				
4	Тебе нравится, когда у вас отменяют какие-нибудь уроки?				
5	Ты хотел бы, чтобы тебе не задавали домашних заданий?				
6	Ты хотел бы, чтобы в школе остались одни перемены?				
7	Ты часто рассказываешь о школе родителям?				
8	Ты хотел бы, чтобы у тебя был менее строгий учитель?				
9	У тебя в классе много друзей?				
10	Тебе нравятся твои одноклассники?				
	Общий балл				

ПРИЛОЖЕНИЕ К

Пример оформления иллюстративного материала (рисунков, схем, диаграмм)

Результаты проведения логопедического обследования детей с 3 до 7 лет

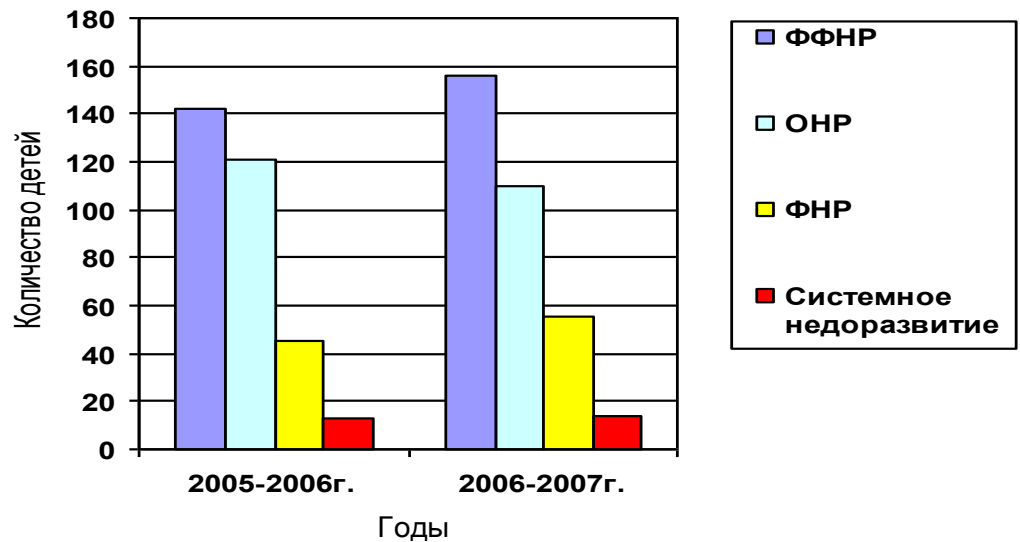


Рисунок 1 Результаты проведения логопедического обследования детей с 3 до 7 лет

Диагностика заболеваемости младших школьников на конец учебного года

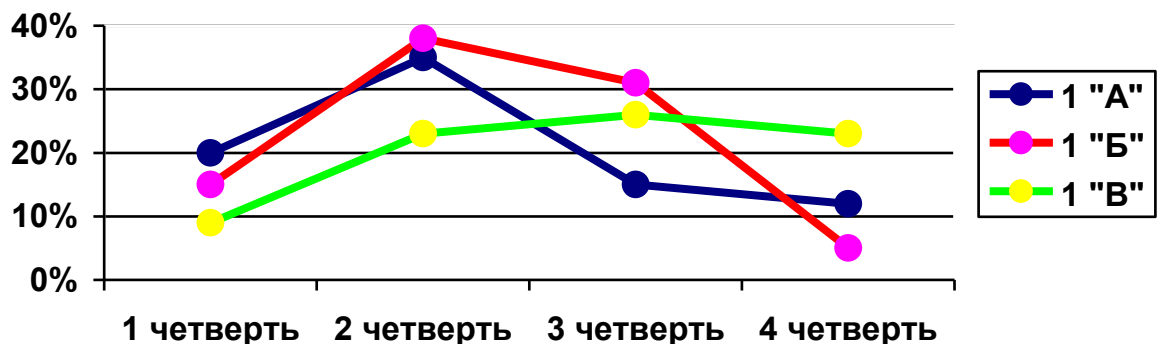


Рисунок 2 Диагностика заболеваемости младших школьников на конец учебного года

Распространение систем/программ обучения в начальной школе

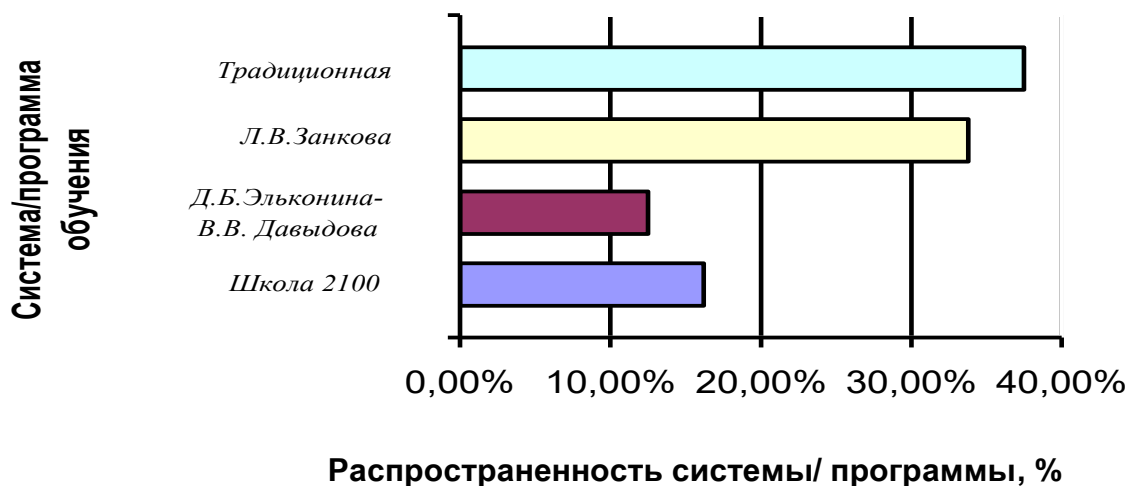


Рисунок 3 Распространение систем/программ обучения в начальной школе

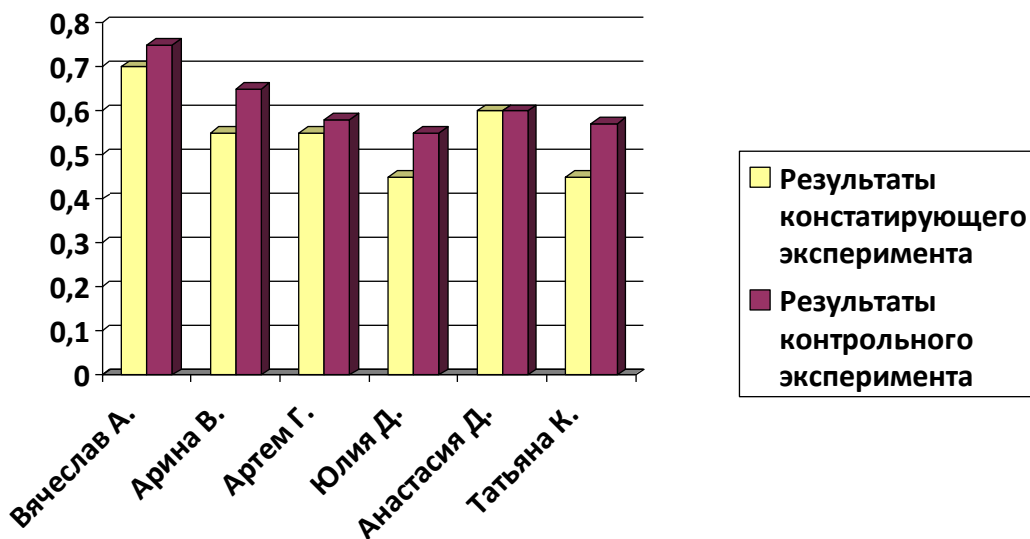


Рисунок 4. Показатели уровня коммуникативных умений экспериментальной группы в констатирующем и контрольном экспериментах

ПРИЛОЖЕНИЕ Л

Пример оформления технологической карты по ДШИ

Технология изготовления изделия по ДШИ

Технологическая карта		
Э С К И З		
ВИДЫ РАБОТ	ЭСКИЗ	МАТЕРИАЛЫ

ПРИЛОЖЕНИЕ М

Пример оформления технологической карты по ИЗО и ДПИ

Технологическая карта №

Изображение изделия		Наименование изделия		
		Материал		
№	Операция	изображение	Инструменты	материал, <i>примечание</i>
1	.			
2				
3				
4				
5	.			
6				
7				

ПРИЛОЖЕНИЕ Н

Схема доклада по защите выпускной квалификационной работы

1. *Обращение.* Уважаемый председатель, уважаемые члены Государственной аттестационной комиссии! Вашему вниманию предлагается выпускная квалификационная работа на тему

2. В 2-3 предложениях дается характеристика актуальности темы.

3. Приводится краткий обзор литературных источников по избранной проблеме (степень разработанности проблемы).

4. *Цель выпускной квалификационной работы* – формулируется цель работы.

5. Формулируются задачи, приводятся названия глав. При этом в формулировке должны присутствовать глаголы типа – изучить, рассмотреть, раскрыть, сформулировать, проанализировать, определить и т.п.

6. Из каждой главы используются выводы или формулировки, характеризующие результаты. Если демонстрируются графики, то их надо назвать и констатировать тенденции, просматриваемые на графиках. При демонстрации диаграмм обратить внимание на обозначение сегментов, столбцов и т.д. Графический материал должен быть наглядным и понятным со стороны. Текст, сопровождающий диаграммы и гистограммы, должен отражать лишь конкретные выводы. Объем этой части доклада не должен превышать 1,5 – 2 стр. печатного текста.

7. *В результате проведенного исследования были сделаны следующие выводы:* (формулируются основные выводы, вынесенные в заключение).

8. *Опираясь на выводы, были сделаны следующие рекомендации* (перечисляются).

Примечание. Седьмая и восьмая части доклада не должны превышать в сумме 1 страницу печатного текста.

9. Завершается доклад словами: *спасибо за внимание.*

Весь доклад укладывается на 4–5 стр. текста, шрифт 14п, интервал 1,0.

ПРИЛОЖЕНИЕ П
Нормоконтроль
выпускной квалификационной работы студента ОГБПОУ УККиИ
(дипломного проекта)

Тема ВКР: _____

Студент (ка): _____
 фамилия, имя, отчество

Специальность: _____
 наименование

Анализ ВКР на соответствие требованиям методических указаний

№ п/п	Объект	Параметр	Соответствует: + ; не соответствует: -
18.	Формат листа бумаги	A 4	
19.	Размер шрифта	14 пунктов	
20.	Название шрифта	Times New Roman	
21.	Междустрочный интервал	1,5 (полуторный)	
22.	Абзац	1,25 см	
23.	Выравнивание текста	По ширине	
24.	Поля (мм)	Левое – 30, верхнее – 20, нижнее – 20, правое – 10	
25.	Общий объем без приложений	Не менее 15 стр. машинописного текста	
26.	Нумерация страниц	Сквозная, в нижней части листа, посередине. На титульном листе номер страницы не проставляется	
27.	Последовательность приведения структурных частей работы	Титульный лист. Оглавление. Пояснительная записка Список использованных источников. Глоссарий. Список сокращений. Приложения	
28.	Оформление структурных частей работы	Каждая структурная часть начинается с новой страницы.	
29.	Оформление таблиц	Размер шрифта в таблицах должен быть	

